



# ORTELLS

i la SETMANA SANTA









# ORTELLS I LA SETMANA SANTA

MUSEU DE LA CIUTAT Casa de Polo

del 28 de novembre de 2008 al 29 de març de 2009

## COMITÉ D'HONOR

### President

Juan José Rubert Nebot  
Alcalde de Vila-real

### Vicepresidents

Héctor Folgado Miravet  
Regidor de Museus

Ana Delfina Martín Moreno  
Regidora de Turisme

### Comissari d'honor

Vicente Llorens Poy  
Doctor en Belles Arts per la Universitat  
Complutense de Madrid i Fill Predilecte de  
la Ciutat

### Vocals

Pascual Sanz Ibáñez  
President de la Junta Central de Setmana  
Santa

Pascual Luis Segura Moreno  
Secretari Junta Diocesana de Confraries,  
Germandats i Associacions de Setmana Santa  
Sogorb-Castelló

### Secretària

Carmela Falomir Ventura  
Tècnic Museu de la Ciutat Casa de Polo

### Agraïments

A totes les confraries pel seu interès perquè aquesta exposició siga una realitat, a tots aquells que han col·laborat en ella i en la realització d'aquest cal·leg.

José Pascual Broch Ballester, Pascual Sanz Ibáñez, Pascual Luis Segura Moreno, Luis Criado del Aguila, Enrique Cortés, Llorens Rubert, José Clausell, Manuel Varea, Pepe Fortea, Juanjo Clemente i Vicent Gimeno Estornell.

## EXPOSICIÓ

### Organització

Ajuntament de Vila-real  
Regidoria de Museus

### Comissària

Carmela Falomir Ventura

### Coordinació

Carmen Elena Romero Girona  
Carmela Falomir Ventura  
Pascual Sanz Ibáñez

### Direcció de muntatge

Carmela Falomir Ventura  
Javier Nácher Martí

### Transport i muntatge

Víguer, SL  
Jose Javier Simó Sanchís

### Pintura

Antonio Beltrán Catalán

### Fusteria

Miravet

### Il·luminació

Jose Javier Simó Sanchís

### Disseny gràfic i retolació

Pasku.com

### Assegurances

Seguros Vitalicio

## CATÀLEG

### Edita

Ajuntament de Vila-real. Regidoria de Museus

### Textos

Juan José Rubert Nebot  
Héctor Folgado Miravet  
Ana Delfina Martín Moreno  
Vicente Llorens Poy  
Pascual Sanz Ibáñez  
Vicent Gimeno i Estornell  
Cardenal Tarancón  
Benjamín Gil Almela  
Manuel Varea Cambres  
Carmela Falomir Ventura

### Coordinació

Carmela Falomir Ventura

### Fotografies

Pasku.com  
José Pascual Segura Moreno (p. 22 i 65)

### Traducció

Departament de Promoció Lingüística

### Disseny i maquetació

Pasku.com

### Impressió

Sichet, SL

ISBN-13: 978-84-96843-20-2

Dipòsit legal: CS-428-2008

© Dels textos: els autors

© De les imatges: els propietaris

© D'aquesta edició: Ajuntament de Vila-real,  
2008

# ÍNDEX

|   |           |
|---|-----------|
| <b>SALUTACIONS</b> .....  | <b>5</b>  |
| Juan José Rubert Nebot .....                                      | 7         |
| Héctor Folgado Miravet .....                                      | 9         |
| Ana Delfina Martín Moreno .....                                   | 11        |
| Vicente Llorens Poy .....   | 13        |
| Pascual Sanz Ibáñez .....   | 15        |
| <br>  |           |
| <b>LES CONFRARIES</b> .....                                       | <b>17</b> |
| Confraria de la 3a Orde Franciscana Seglar .....                  | 19        |
| Confraria de la Mare de Déu dels Dolors .....                     | 21        |
| La Molt Il·lustre Confraria de la Sang .....                      | 23        |
| Germandat del Sant Sepulcre .....                                 | 25        |
| Germandat de la Santa Faç .....                                   | 29        |
| Confraria de la Sang<br>Stm. Crist de Sant Marcel de Sogorb ..... | 31        |
| <br>  |           |
| <b>JOSÉ ORTELLS I LA SETMANA SANTA</b>                            |           |
| <b>Una visió iconogràfica</b>                                     |           |
| Carmela Falomir Ventura .....                                     | <b>33</b> |
| <br>  |           |
| <b>L'OBRA</b> .....   | <b>49</b> |
| <br>  |           |
| <b>BIBLIOGRAFIA</b> .....   | <b>87</b> |







# SALUTACIONES



El record de José Ortells López perviu en el temps i en la memòria dels vila-realencs i vila-realencques.

Aquest any i coincidint amb una de les grans exposicions que es realitzen a la Comunitat Valenciana organitzada per la Llum de les Imatges i sota el títol "Espais de Llum", tindrà lloc a la nostra ciutat, des de l'Ajuntament i organitzat per la Regidoria de Museus, l'exposició titulada "José Ortells i la Setmana Santa", com a inici dels treballs previs a la creació del futur Museu de Setmana Santa que tant necessita la nostra ciutat.

L'any 2007 la Setmana Santa de Vila-real va ser declarada per la Conselleria de Turisme, Festa d'Interés Turístic Local, ja que aquesta manifestació religiosa tan arrelada en les nostres tradicions, costums i creences és un referent cultural que cal difondre i obrir a la societat.

L'escultor José Ortells és un vila-realenc universal, la seua obra dona testimoni de la grandesa artística que va dipositar en cada una de les seues escultures i aquest llegat és el que cal posar a l'abast perquè, una vegada més, puguem gaudir d'aquest patrimoni artístic.

Ortells va ser un home de bé que estimava profundament les seues arrels i que sempre va donar resposta a les sol·licituds dels seus amics, de la gent del seu poble. Gràcies a aquests sentiments, les confraries i germandats són propietàries d'un patrimoni artístic que va més enllà de la devoció.

En l'exposició podrem contemplar obres acabades que estaran acompanyades dels esbossos i les escaiols, algunes d'elles amb la marca del puntejat realitzat pel mateix escultor que ens fa reconèixer la magnitud del seu art.

Aquesta exposició no hauria sigut possible sense la col·laboració de la Junta Central de Setmana Santa de la nostra ciutat, així com la de les distintes confraries i germandats propietàries de l'obra. Cal agrair també la col·laboració de la Confraria de la Sang de Sogorb pel préstec de la imatge del Crist de sant Marcel, obra que enriqueix més aquesta entranyable exposició del nostre escultor universal.

L'exposició està al vostre abast, ara tan sols queda gaudir-ne.

Juan José Rubert Nebot  
Alcalde



El cicle d'exposicions que realitzarà la Regidoria de Museus en relació amb la magna exposició que se celebra entre Castelló, Borriana i Vila-real anomenada "Espais de Llum" i organitzada per La Llum de les Imatges comença amb una mostra molt representativa per la ciutat de Vila-real i que pretén fomentar i donar a conèixer primer a José Ortells com a escultor que va tenir una gran rellevància en l'àmbit nacional i segon com a escultor molt relacionat amb la gent del seu poble i que, per tant, va participar amb la creació de noves imatges i passos per a la Setmana Santa.

Volem destacar que és una bona ocasió perquè la població i els forasters que vinguen a Vila-real coneguen el procés de creació d'aquestes peces, i principalment, que la seua manera de tractar la imatgeria la realitza sota la tècnica escultòrica.

Es podrà gaudir de cadascuna de les peces ja acabades, passos i imatges que es mostren en tot el seu esplendor

durant les processons de Setmana Santa. A més a més, es presenten acompanyades amb els primers esbossos amb llapis i aquarel·la, juntament amb les escaiols acabades, algunes de les quals ens mostren encara el puntejat per a fer la imatge ja acabada. Aquests esbossos i escaiols formen part del fons artístic municipal conservat al MUSEU DE LA CIUTAT Casa de Polo gràcies a la donació que Teresa Cinchetti, esposa de José Ortells, va realitzar a l'Ajuntament de Vila-real el 1965.

Per últim, voldria agrair des d'ací, la col·laboració desinteressada de la Junta Central de Setmana Santa i de cadascuna de les confraries de Vila-real i a la Confraria del Santíssim Crist Crucificat de Sant Marcel de Sogorb, que han cedit temporalment per a l'exposició les imatges i els passos.

Salutacions a tots i a totes.

Héctor Folgado Miravet  
Regidor de Museus



En aquesta exposició l'artista José Ortells queda totalment vinculat a la Setmana Santa de Vila-real.

Una Setmana Santa que a Vila-real es viu amb un especial fervor. És una tradició molt arrelada a la ciutat, que hem de conservar-la i difondre-la.

Per això, amb aquesta salutació pretenc una vegada més felicitar la Junta Central de Setmana Santa per la seua implicació a treballar la Setmana Santa a Vila-real des d'una perspectiva més exterior i sense oblidar el respecte als actes religiosos.

Els veïns i les veïnes de Vila-real hem d'estar orgullosos de l'exposició de l'escultor José Ortells. Les seues obres tenen una força expressiva que caracteritza l'autor, que adquireixen una major dimensió i esplendor en el Museu de Vila-real.

Finalment, anime als nostres veïns i visitants a què s'acosten a Vila-real per a contemplar-les com una peça perfecta d'una Setmana Santa que ha sigut declarada el 2007 com a Festa d'Interés Turístic per la rellevància que té des d'un punt de vista turístic.

Ana Delfina Martín Moreno  
Regidora de Turisme





El fet de dedicar-li a l'escultor Ortells una exposició que reuneix determinada part del patrimoni artístic i religiós vila-realenc és just i oportú.

Just perquè permet una visió pròxima d'alguns passos de la Setmana Santa o determinats esbossos poc coneguts, i oportú, per coincidir amb la magna exposició que dona a conèixer a Vila-real La Llum de les Imatges.

Lògicament, altres temples locals també oferiran a qui els visite la qualitat de les obres d'art que contenen i que omplin el patrimoni històric i artísticoreligiós de la ciutat, des de temps remots fins al present.

Vicente Llorens Poy  
Doctor en Belles Arts per la Universitat Complutense de Madrid  
i Fill Predilecte de la Ciutat



L'exposició sobre la imatgeria de José Ortells López, relacionada amb la Setmana Santa i organitzada per l'Il·lm. Ajuntament de Vila-real, ens ompli d'orgull i satisfacció a tots els vila-realencs i més encara, si és possible, a la gent que d'alguna manera estem vinculats a la Setmana Santa de Vila-real; ja que ens permet contemplar la bellesa de les seues obres, així com seguir la trajectòria artística de l'escultor, motiu pel qual felicitem des d'aquestes línies l'Ajuntament, així com les regidories de Cultura, Turisme i Museus.

A Vila-real ens sentim molt afortunats en poder presenciar com pels seus carrers desfilen en processó cada any, amb motiu de la celebració de la Setmana Santa, la majoria de les imatges que componen la seua obra, en la qual destaca la bellesa i el sentiment que aquestes transmeten, perquè la imatge de la *Mare de Déu dels Dolors*, *Jesús Natzaré* i *La Verònica*, *el Crist jacent*, *l'Oració en l'hort*, i també *l'Eccehomo*, ens ajuden a reviuir la passió i la mort de Jesús. A més de les obres indicades, es coneix de l'escultor un Crist crucificat que es troba en la població de

Sogorb, així com una Mare de Déu Dolorosa a Almeria.

La Setmana Santa de Vila-real, declarada d'Interés Turístic Local a finals de 2007, gràcies a les gestions realitzades per l'Ajuntament, gaudeix de tradició, arrelament i popularitat per als vila-realencs i visitants. Compta també amb altres imatges de gran bellesa que, juntament amb les ja indicades, componen un conjunt de gran valor artístic. Es distingeixen d'altres celebracions per les seues personals característiques tradicionals pròpies de la població.

Des de la Junta Central de Setmana Santa de Vila-real, amb totes i cada una de les confraries que la componen, estem intentant potenciar aquesta Setmana Santa, tot aportant novetats i respectant i conservant costums i tradicions que ens donen la nostra forma personal de viure-la i defineixen la nostra identitat.

Pascual Sanz Ibáñez  
President de la Junta Central de  
Setmana Santa de Vila-real





# LES CONFRARIES



L'any 1577 els franciscans s'estableixen a l'ermita de la Mare de Déu del Rosari, situada als extramurs de la ciutat; un dels apostolats que feien era per mitjà de la Tercera Orde Franciscana, per la qual cosa, cal suposar que prompte l'establirien a Vila-real i encara que no sabem la data exacta, sí sabem que en una acta de l'any 1750 es parla del pagament de les atxes de la processó del Dijous Sant; en una altra acta de 1752 es parla de la processó de Resurrecció i en una altra de 1757 es parla de la compra de dues lliteres per al Natzaré en les processons.

La Tercera Orde Franciscana es va crear, funcionava i tenia totes les seues pertinences a l'església de Sant Pasqual, avui basílica de Sant Pasqual, juntament amb els franciscans que la van crear.

Des de temps immemorial, la Tercera Orde Franciscana desfilava en les processons de Setmana Santa amb els seus passos.

Arribats a 1936, juntament amb la crema i destrucció de l'església de Sant Pasqual, es van destruir totes les imatges i pertinences de la Tercera Orde.

En la primera acta de data 18-8-1940 amb assistència del pare Bernardino Vilar, superior dels pares franciscans, es reorganitza la Tercera Orde en el convent dels franciscans, on continua en l'actualitat. En aquesta primera reunió, s'acorda visitar l'escultor vila-realenc Amorós, per a construir el patrimoni destruït en la passada Guerra Civil.

En les processons de Setmana Santa de 1943 ix ja el *Natzaré* de P. Amorós.

El 1944 ixen a més *Els assots* de la casa de Ramón Bretchat d'Olot.

El 1944 també ix *La Dolorosa* de l'escultor Octavio Vicent.

El 1945 ix a més, *L'Oració a l'hort* de la casa Bretchat, d'Olot.

El 1960 ix per primera vegada en la processó *L'Oració* d'Ortells.

El 1956, per iniciativa del pare provincial dels franciscans, pare Pascual Rambla, es crea la Germandat Franciscana de Terra Santa com a filial de l'Orde Franciscana Seglar, a fi de donar-li una espenta amb la filiació de nous germans i al mateix temps propagar la devoció i coneixement dels sants llocs on estan els franciscans, des que sant Francesc va visitar i va parlar amb el sultà per a demanar-li permís perquè els seus germans pogueren establir-se en els llocs on va viure i va morir Jesucrist.

Fins que es va crear la Germandat Franciscana de Terra Santa, la vestimenta de les vestes era blanca tant la túnica com la caperulla, portaven cordó blanc cenyit a la cintura i sandàlies. En crear-se la Germandat Franciscana de Terra Santa com a filial de la Tercera Orde es va unificar la vestimenta i va passar a ser la túnica morada, capa blava, caperulla morada amb rivet groc, cordó groc i sandàlies franciscanes.

El Via Crucis del Divendres Sant que ix pels carrers de Vila-real ho organitza l'Orde Franciscana Seglar. Té banda pròpia de cornetes i tambors que acompanyen les imatges en les distintes processons.

Germà major de la 3a Orde Franciscana Seglar





La Confraria de la Mare de Déu dels Dolors es va constituir oficialment el 1952 a partir de la Congregació dels Lluïsos, encara que la primera aparició en la vida pública local va tenir lloc el 1953, concretament, el divendres, festivitat litúrgica de la Mare de Déu dels Dolors. Va ser en aquella data quan es va beneir la imatge a l'església arxiprestal major Sant Jaume, obra de José Ortells, pagada anònimament per les Dolors i confreres que van voler costejar-la. Aquesta imatge de la Mare de Déu porta un grandios mantell de color negre brodat amb una sanefa que representa la corona d'espines.

Des de la seua fundació, el primer president va ser Juan Sempere Bono, posteriorment, Manuel Barrué Ibáñez o, més tard, va agafar les regnes de la confraria Miguel Carda Rius, fins a la més recent història presidida per M. Jesús Piquer Agulleiro. L'entitat sempre s'ha caracteritzat per la seua devoció a la Mare de Déu i per celebrar la festivitat litúrgica de la Mare de Déu dels Dolors. Des de la seua creació, està integrada en la Junta Central de Germandats i Confraries de Setmana Santa de Vila-real, que advoca per una organització conjunta de totes les entitats.

Els 200 confreres vesteixen en les desfilades una túnica rosa i una capa blava, en la qual s'aprecia l'anagrama de la confraria, format per l'hexàgon, distintiu de les entitats marianes, en el centre de la qual destaquen els set punyals que van traspasar el cor de la Dolorosa.

Amb motiu del 50 aniversari de la confraria, es van dur a terme una sèrie d'actes commemoratius per la història de l'entitat. Es va realitzar llavors una aposta molt interessant per la recuperació cultural, la posada en escena dels gojos dels Dolors, les Santes Llagues, venerades al Crist de l'Hospital de Vila-real.

D'aquella aposta per la tradició sorgeix la celebració del septenari que es realitza des de fa dos anys. Anualment, la confraria celebra també una missa funeral en sufragi dels confreres difunts i totes les Dolors difuntes de la ciutat. A més dels actes organitzats per la mateixa confraria, participa en tots i cada un dels que s'organitzen des de la Junta Central.

Juanjo Clemente  
Confrare



La Molt Il·lustre Confraria de la Puríssima de la Sang de Nostre Senyor Jesucrist i la Mare de Déu de la Soledat va ser fundada en aquesta parroquial de Sant Jaume de Vila-real als voltants de 1546, segons s'aprecia en la documentació adient, seguint el corrent d'aquesta devoció, aleshores al Regne de València, valorada i estimada. Des dels seus inicis la nostra confraria pren possessió, com a pròpia seu, de l'església o capella que porta com a títol el de la Sang, al barri de la Jueria, tocant la muralla de llevant; en aquesta ha celebrat les seues festes, actes religiosos, reunions i juntes directives, i ha viscut els mateixos problemes que l'edifici al llarg de la seua història, fins a l'enderrocament de la capella el 1967.

La missió d'aquesta confraria ha estat i continua estant: la principal, el conreu de la religiositat dels confreres en la vessant de la devoció a la Puríssima Sang i a la Mare de Déu dels Dolors, especialment en l'atenció als actes propis de la Setmana Santa i els propis el quart diumenge d'octubre de cada any; també, l'atenció a la vida social de Vila-real, en la qual els confreres poden tenir un paper important, o simplement expressar-se com a ciutadans amatents del nostre poble.

Com a confraria religiosa, i per a suscitar la devoció dels confreres i de tot Vila-real, ha emprat la imatgeria en l'Eccehomo i la Soledat, en la mateixa creu, així com en guions i altres motius de Setmana Santa; també en les vestes que són obligades per als confreres en aquestes processons, i s'ha encarregat de la representació dels *Misteris de la Passió* al llarg de la processó del Dijous Sant i Divendres Sant i açò des dels dies de la seua fundació, per més que aquesta pràctica als nostres dies no es continue.

En la preocupació d'afavorir la devoció, aquesta confraria ha tingut sempre imatges eixides de tallers de bons artistes i que s'han succeït l'una darrere l'altra a través del temps, fins que han desaparegut per les vicissituds de la història.

Avui, la imatgeria propietat de la confraria es compon de: la imatge vella de l'*Eccehomo*, de Pasqual Amorós; la nova imatge de l'*Eccehomo*, de José Ortells; la Soledat, de Pasqual Amorós; a més de les carrosses que les sustenten, les creus i símbols de la Passió, el guió i les senyeres processionals.

La imatge de l'*Eccehomo*, obra de l'escultor vila-realenc José Ortells, va ser encomanada a l'autor per la confraria l'any 1957 i es va acabar i estrenar el 1958, ara fa cinquanta anys. Admira la bellesa de la seua composició, en el misteri de la presentació de Jesús als jueus per Pilat, després de ser assotat greument; la mirada penetrant de Jesús, l'*Eccehomo*, ens meravella per la vivesa i la invitació a la contemplació que d'ella rebem; encara hissant els ulls al cel, la seua força ens penetra com una espasa de doble tall. Obra, que assenyalaríem com de factura perfecta, seguint els trets dels altres Cristos cisellats per l'autor per a germandats de Vila-real, com l'oració de Getsemaní, la Santa Faç o el Sant Sepulcre; tot un seguici de Misteris de la Passió, en què l'*Eccehomo* ressalta esplendorós i amatent.

La Confraria de la Sang celebra aquest cinquantenari de la imatge de l'*Eccehomo* amb la prompta publicació del llibre que abasta llur història des de la fundació, amb la part d'arqueologia de la Sang i l'estudi de les imatges i obres d'art d'aquesta.

Mn. Vicent Gimeno i Estornell  
Prior de la Confraria de la Sang



Fa ja cinquanta anys. Era jo rector arxipreste de Vila-real. Encara que el meu pas per aquesta parròquia va ser més prompte fugaç –dos anys i mig són molt poca cosa en una vida sacerdotal que s'ha prolongat durant més de seixanta anys– va ser, tanmateix, molt intensa. I crec que, a més, ha influït notablement en la meua vida de sacerdot. Per això els records de llavors romanen molt vius en la meua consciència. Crec que, per raons especials, també en la consciència dels cristians compromesos d'aquella època.

Vila-real només tenia, en aquell moment, una parròquia: l'arxiprestal Sant Jaume, i era considerat com el poble-ciutat més piadosos de la diòcesi. Encara que jo vaig arribar en un moment conflictiu –una de les marors intraeclesials pròpia de les comunitats nombroses i profundament religioses–, la marxa espiritual cristiana no es va ressentir gens ni mica; i l'acollida que van prestar els feligresos al nou equip sacerdotal va ser cordial i generosa, encara que no tots estigueren d'acord amb la solució –un poc sorprenent– que s'havia donat. Cosa, d'altra banda, molt natural.

Feia uns quants anys que s'havia acabat la Guerra Civil. No els suficients perquè s'hagueren extingit els recels i enfrontaments que aquella va provocar. Però sí els necessaris perquè tots ens adonàrem que no era suficient *reparar* les destrosses que materialment i espiritualment havia provocat. S'obria un nou horitzó, tant en l'àmbit civil com en el religiós, i una comunitat cristiana, com la de Vila-real, de fe profunda i pràctica piadosa exuberant, havia de reaccionar positivament i buscar camins de renovació en tots els aspectes. Renovació que exigia, com a pas previ, la superació dels *antagonismes* anteriors –els que van provocar l'enfrontament cruent de la guerra– i la *reconciliació* entre tots els vila-realencs; però que reclamava, a més, una voluntat ferma d'aprofundiment i *personalització* de la fe –el cristianisme de molts comptava amb el suport preferentment del clima social– i un desig d'acomodar-se als nous temps que s'obrien prometedors,

encara que difícils, en aquells temps en què la tasca de reconstrucció, tant de material com espiritual, adquiria una importància excepcional.

Els sacerdots que havien exercit el ministeri durant els anys anteriors, presidits pel *veterà* i *volgut* Miguel Pedrós; havien fomentat la reconciliació, d'una banda, i havien iniciat la tasca renovadora, encara que, potser, la falta d'intel·ligència entre els uns i els altres –cosa d'altra banda molt explicable quan es tracta de temes no fonamentals sinó de prudència pastoral– havia creat cert malestar en sectors de la comunitat cristiana, principalment. Això és el que va originar el canvi i va propiciar la meua vinguda a Vila-real.

Era fàcil per al nou equip continuar i perfeccionar el que s'havia iniciat amb entusiasme, encara que la suspensió temporal de les dues institucions religioses femenines –a causa, sens dubte, d'un *malentés*– dificultava en part la tasca que considerava indispensable en aquells moments. Tanmateix, el camí cap a la normalització d'aquelles institucions, que es va iniciar ràpidament, va facilitar, d'una manera important, la tasca.

I va ser en aquell clima quan va sorgir la Germandat del Sant Sepulcre que ara celebra les seues bodes d'or.

La Setmana Santa de Vila-real tenia la importància que té per la seua mateixa naturalesa en el cicle litúrgic. El fervor dels catòlics vila-realencs es desbordava fàcilment en els *oficis* i en les celebracions tant litúrgiques com extralítúrgiques. Però Vila-real no havia entrat en el corrent que podríem anomenar *confrarier*. Les germandats i confraries de Setmana Santa, que havien arrelat molt fortament en altres comarques espanyoles i que, algunes vegades, convertien la Setmana Santa en un espectacle guia de carrers –manifestació de fe, certament, però al mateix temps amb caràcters més prompte exhibicionistes–, eren poques i més prompte *penitencials* en la nostra ciutat.

Açò no significava falta de fe ni tampoc d'esplendor en les manifestacions de la nostra parròquia. Crec que era el caràcter peculiar propi de la nostra comarca –més prompte recol·lecte i tradicional, fruit de la cultura de llavors; la nostra cultura era preferentment, si no exclusivament, rural– el que havia tancat la porta a aquelles manifestacions que en altres indrets tenien un arrelament extraordinari –potser també un poc folklòric– com a conseqüència del seu propi temperament. La fe s'encarna en les persones i en els pobles i adquireix fàcilment en les seues manifestacions les característiques pròpies de cada persona o de cada comunitat humana. La Setmana Santa tenia entre nosaltres un caràcter més prompte *tradicional* i, pel mateix motiu, poc ostentós, encara que creava un clima de serietat i devoció.

Però el moment era propici, per les raons exposades, per a una *obertura* per damunt de les nostres fronteres locals. I és llavors quan grups de cristians consideren convenient instituir, també en la nostra parròquia, aquelles germandats i confraries que caracteritzaven la Setmana Santa espanyola. I en aquest clima sorgeix, fa cinquanta anys, la Germandat del Sant Sepulcre.

Per això podríem dir que aquella germandat, com les altres que es van formar en aquells temps, ja no és una *cosa típica* vila-realença. Manifesta l'afany d'alguns grups de superar els *localismes* i entrar en el corrent general. Açò és el que caracteritza els temps de renovació. I Vila-real no vol quedar-se enrere en aquesta *carrera de superació*, que va adquirir molta força en els temps de la postguerra i que pretenia canalitzar –no sé si sempre amb encert– aquell esperit renovador que floria aleshores com a conseqüència de la implantació d'un règim oficialment catòlic que rememorava i actualitzava –almenys ho pretenia– l'esperit cristià que era part molt important de la *identitat* dels espanyols.

Puc donar fe que el grup inicial d'aquesta germandat

estava impulsat per motius cristians i vila-realencs al mateix temps. I que van emprendre l'obra amb un entusiasme extraordinari. Eren persones cristianes i profundament vila-realencs que volien el millor per al seu poble i que van entendre que, per aquell mitjà, la comunitat cristiana vila-realença adquiria un nou aspecte que corresponia, d'altra banda, al caràcter massiu i exhibicionista del catolicisme espanyol. Era, m'atreviria a dir, la manera que ells van jutjar més convenient per a participar en la celebració de la Setmana Santa *a l'estil espanyol* que adquiria ressonàncies universals, ja que eren molts els estrangers que venien a Espanya per a presenciar les *desfilades* de les germandats i confraries de Setmana Santa.

Creien sincerament, a més, que d'aquesta manera la nostra ciutat adquiria un relleu exterior –en la seua pràctica religiosa– molt pròpia d'aquella època que es caracteritzava per la que podríem anomenar *inflació religiosa* i que era com una reacció contra les dificultats provocades en temps anteriors.

La Germandat del Sant Sepulcre té, doncs, un significat especial en la religiositat, sempre profunda i exuberant, d'aquesta comunitat sincera i autènticament cristiana.

La prova d'aquell *clima* religiós que estic recordant i d'aquell afany dels cristians d'entrar de ple en aquell corrent que podria anomenar-se *nacional*, és el fet que no sols va ser aquesta germandat, sinó que altres confraries i germandats sorgeixen en aquells temps. En èpoques històriques que poden considerar-se com l'*aurora* de temps nous –és una de les característiques d'aquella època que estic recordant– solen donar-se aquests fenòmens. I la veritat és que es van donar també en molts altres pobles fets pareguts als que estic ressenyant.

No oblidem que s'iniciava llavors amb el nou règim, conseqüència de la guerra, un *nou clima* no sols en l'aspecte nacional, sinó religiós, i que es pretenia potenciar per tots els

mitjans, fet que *caracteritzava* el poble espanyol. "Espanya és diferent", es deia llavors per a atraure els estrangers, i també s'havia de reforçar la nostra manera diferent de viure el cristianisme i de solemnitzar les celebracions litúrgiques. Aquelles desfilades de confraries i germandats que unien l'àmbit religiós amb l'artístic, fins i tot en les *túniques* dels germans i confreres, amb l'àmbit popular i fins i tot amb el folklore, era una manera de subratllar la nostra *identitat cristiana i nacional*, dos conceptes que durant segles han estat íntimament entrelaçats en la pràctica de la fe, quan diem amb orgull que "Espanya és la nació més catòlica del món" i fins i tot que "Espanya no podia deixar de ser catòlica sense deixar de ser Espanya" perquè, efectivament, a la calor del cristianisme, va sorgir la unitat de la nostra pàtria.

Han passat cinquanta anys des de llavors. Cinquanta anys pròdigs en transformacions profundes en tots els aspectes de la vida. I que estan reclamant una *nova presència* dels cristians en el món i un nou testimoni públic de la fe perquè aquesta siga *intel·ligible i eficaç*.

I és ara quan molts es pregunten si algunes pràctiques del passat, entre les quals han d'incloure's aquelles noves formes de celebrar la Setmana Santa, han de mantenir-se i de quina manera han de concebre's i realitzar-se per a acomodar-se a la sensibilitat de l'Espanya d'avui.

La celebració d'aquest any jubilar de les bodes d'or d'aquesta germandat és una ocasió propícia per a reflexionar sobre això.

Jo crec sincerament que la majoria de pràctiques i fins i tot d'exhibicions religioses –pense també en aquestes germandats i confraries de Setmana Santa– poden conservar-se i han de conservar-se, tot mantenint la part *essencial* i reforçant-la, fins i tot, d'una manera adequada, encara que evitant tot el que pugua aombrar la fe i la religiositat que les han de manifestar i expressar per la seua

mateixa naturalesa.

Si les desfilades processionals són *serioses* i marcadament *piadoses*; si els *germans* i *confreres* tenen en compte que és *tota la seua vida*, coherentment cristiana, la que ha de manifestar-se en ells; si s'atén a l'*educació en la fe* dels seus membres perquè sàprien viure responsablement la seua fe en aquestes circumstàncies un tant adverses; si les germandats i confraries com a tals –conjuntament i col·legiadament– saben complir els seus *compromisos* cristians i evangèlics tot assumint, com Crist, la causa dels pobres i marginats; si, en una paraula, l'exhibició i la solemnitat de la Setmana Santa és com el *resultat* d'una vida, el *perfum* d'una fe que no pot ni ha de representar-se en la intimitat del cor o en l'interior dels temples, aquests testimonis col·lectius –religiosos, artístics, populars– poden tenir, també ara, una eficàcia sorprenent.

Jo salude afectuosament els iniciadors d'aquesta germandat i a tots els que han anat integrant-s'hi durant aquests cinquanta anys. I demane a Déu que la seua celebració especial de la Setmana Santa avive la seua fe i els unesca més íntimament a Crist Mort i Ressuscitat perquè siguen sempre i en totes les incidències de la seua vida cristians conscients i responsables que orienten tots els homes perquè segueixen camins de veritat i de vida, de solidaritat i de pau.

Cardenal Tarancón<sup>1</sup>

Al costat de l'ermita de la Mare de Déu de Gràcia  
Nadal de 1993

<sup>1</sup>Aquest capítol va ser publicat en el llibre que commemorava l'aniversari de la creació de la germandat sota el títol *50 Años Hermandad del Santo Sepulcro, Vila-real, 1944-1994*, ed. Germandat del Sant Sepulcre, Vila-real, 1994, p. 13-20, i que la Germandat del Sant Sepulcre ha concedit el permís de reproducció íntegra per al catàleg *Ortells i la Setmana Santa*.





La Germandat de la Santa Faç es va fundar a Vila-real l'any 1946 per joves que es reunien en la desapareguda Granja Bar. Va adquirir aquest nom gràcies al doctor Candau Herrero, sacerdot de Jaén que estudiava a Castelló. Els començaments de la processó es realitzaven amb l'eixida d'una creu amb un sudari i que ara encara ix en processó. Les vestes són de color roig i blau adornats amb uns medallons.

Va ser l'any 1953 quan se li va encarregar a José Ortells la imatge de la Verònica, beneïda el 13 d'abril de 1954 a l'església Arxiprestal i posteriorment la imatge del Natzaré, beneïda dos anys més tard el 27 de març de 1956. La Germandat desitjava també la realització de dos centurions romans per a contemplar el pas però per falta de pressupost i la mort d'Ortells ja no va arribar a completar-se. Posteriorment es va realitzar la carrossa, es va encarregar a l'escultor Ponsoda i es va beneir el 1965. Actualment desfila sense els artístics fanals forjats en el taller de Jesús Vaquer ja que la seua excessiva grandària no permetia la bona contemplació de les imatges.

Benjamín Gil Almela  
Germà major de la Germandat de la Santa Faç



Any de fundació: anterior a 1578 perquè en aquest any ja hi consta documentalment la seua existència.

### Història:

L'origen de la Confraria de la Sang - Santíssim Crist de Sant Marcel ha de trobar-se en l'antiga Confraria de la Preciosíssima Sang de Crist, que es va erigir en l'església l'any 1394 pel Sr. Joan II d'Aragó a Sogorb.

El temple es trobava al raval de la ciutat de Sogorb, fora de les muralles i en una zona de moriscos que es va repoblar amb algunes famílies de cristians vells.

La confraria va passar per diverses vicissituds al llarg dels segles, va reaparèixer de nou en la història en els següents documents:

- En la biografia del prelat de la diòcesi de Sogorb, Sr. Francisco Sancho y Allepuz (1577-78), que "En la visita a l'església de la Sang, va impulsar la confraria anomenada La Preciosíssima Sang de Crist, erigida a mitjan segle en curs".
- En la del seu successor, Sr. Gil Ruiz de Lihori (1579-82) que indica : "El dia 3 de març de 1580 visita l'església de la Sang, i provisona a la Confraternitat Pretiostimae Sanguinis Domini nostri Jessucristi (sic).

L'any 1586 el papa Gregori XIII ja va concedir indulgències a la confraria.

La fita més important de la confraria va ser la vinculació de la confraria a Roma, per la qual cosa es va sol·licitar i es va obtenir del papa Benet XIII, el 31 d'agost de 1725, la Butlla Pontífica que agregava la Confraria de la Sang a l'Arxiconfraria del Santíssim Crist que venera a Roma en l'església de Sant Marcel, la qual cosa va fer extensible les múltiples indulgències concedides a l'Arxiconfraria de Roma, als confreres de Sogorb. Aquesta circumstància va fer

que a partir d'aquest moment i com a mostra d'agraïment, a la imatge del Crist se li començara a anomenar Crist de Sant Marcel i a la confraria, Confraria del Crist de Sant Marcel, en honor a l'Arxiconfraria de Roma, sense alterar substancialment la personalitat mantinguda per la confraria fins llavors.

La major joia religiosa, sagrada i artística sobre la qual gira tota la vida de la confraria era la imatge del Stm. Crist de Sant Marcel (una talla de marfil d'escultor anònim del segle XVI), que presidia l'altar major de l'església de la Sang. Imatge actual del Crist de Sant Marcel i que es venera a l'església de Sant Pere, en la capella de la confraria.

Data de l'any 1943 i és producte de l'entusiasme i aportació econòmica dels confreres i dels habitants de Sogorb, realitzada per l'escultor José Ortells López qui va realitzar una excel·lent imatge, seguint les línies d'expressió i semblant de l'antiquíssima imatge venerada i amb semblants rematades i cartel·la de plata. L'escultura és de grandària natural, executada tota ella en fusta noble.

En els altars laterals d'aquesta església es trobaven passos de la Setmana Santa, *L'Oració de l'hort*, *La Flagel·lació*, *La Verònica*, etc., , així com quadres de pintors importants, destaca el retaule de Sant Vicent Ferrer s.XVI del pintor Vicente Masip, pare de Juan de Juanes, que en l'actualitat es troba en el Museu Catedralici de Sogorb.

Breus i butlles concedides pels summes pontífexs, toms que recollien els acords de la confraria i l'Arxiu Històric d'aquesta, es trobaven dipositats en la Sagristia. Tot allò anomenat anteriorment es va perdre a causa de la Guerra Civil.

L'església fou bombardejada en la Guerra Civil espanyola i el seu interior fou saquejat i destruït.

En l'actualitat es pot observar el voltant de l'església de la Sang, al costat de la seu de la confraria (plaça de la Sang de Sogorb), marcat en el paviment del sòl, gràcies a les labors d'excavació que s'han dut a terme en el passat any 2005 pels arqueòlegs municipals.

#### **Processons:**

Tradicionalment només desfilen els homes en les processons, amb els hàbits penitencials i porten atxes de cera enceses.

#### **Passos i imatges:**

L'actual imatge del Crist de Sant Marcel data de l'any 1943, és producte de l'entusiasme i aportació econòmica dels confreres i dels habitants de la ciutat, el seu autor Sr. José Ortells López, professor de la Reial Acadèmia de Sant Ferran de Madrid, va realitzar una excel·lent imatge, seguint les línies d'expressió i semblant de l'antiquíssima imatge venerada i amb semblants rematades i cartel·la de plata. L'escultura és de grandària natural, executada tota ella en fusta noble. En l'actualitat es venera en una capella de l'església parroquial de Sant Pere.

Un altre dels passos importants de la confraria és el de la imatge de la Mare de Déu de la Soledat, donada per la família Torres Murciano y Cortel l'any 1956. Obra de l'escultor Sr. José M<sup>a</sup> Hervás Benet, arrelat a Sogorb, d'on procedia son pare, la Mare de Déu de la Soledat està ornamentada amb un superb mantell reial, de gran cua de vellut negre, brodat en or. Va muntada en una magnífica peanya carrossa de fusta tallada efectuada per destacats artistes de Sogorb, adornada amb múltiples llumeneres i flors. Entre les talles, figuren delicats medallons amb les estacions del Via Crucis i l'escut de la confraria.

#### **Símbols o estandards:**

La confraria compta amb sis estandards i el guió propi d'aquesta. Els estandards, de grans mides, representen, sobre fons negre diverses al·legories de la setmana santa: els claus, la corona d'espines, la columna, és costum col·locar-los en els balcons dels domicilis dels majorals. El guió també sobre vellut negre, encapçala les processons i presideix els actes de la confraria.

#### **Hàbit penitencial:**

La vesta o hàbit penitencial dels confreres és una túnica ampla de color negre, amb llarga cua i caputxó que penja sobre l'esquena, amb tires frontals de vellut del mateix color, amb gorgeres i remats de la bocamànega de tul blanc atavellat, amb guants blancs, excepte el Divendres Sant, que són de color negre. És una característica, el fet de desfilat a cara descoberta. El clavari així com els que han ostentat anteriorment el càrrec porten sobre la vesta com a atribut, un crucifix tipus pectoral de 20 cm, reproducció del Crist de Sant Marcel, amb cordó roig i passador daurat, que s'imposa cada any al nou clavari en l'acte de la seua presa de possessió, en el revers d'aquest figura la seua data. Els majorals al seu torn, porten medallons de plata, en els quals figura l'escut de la confraria, en el seu revers figura el número correlatiu del seu torn d'antiguitat en el càrrec, subjectes amb cordó groc.

Les activitats pròpies de la confraria se centren en la Setmana Santa. Com no tenien temple propi, ja que l'antiga seu es trobava a l'església de la Sang, se celebren en la parròquia de Sant Pere, on s'ubica una capella presidida pel Crist de Sant Marcel.

Manuel Varea Cambres  
Secretari de la Confraria de la Sang de Sogorb

[www.plazueladelasangre.es](http://www.plazueladelasangre.es)



JOSÉ ORTELLS  
I LA SETMANA SANTA  
Una visió iconogràfica



L'exposició sobre "Ortells i la Setmana Santa" ens introdueix dins d'una temàtica de molta actualitat en la ciutat de Vila-real, la de la Setmana Santa. Així, des del 28 de setembre de 2007, la Setmana Santa de Vila-real està declarada com a Festa d'Interés Turístic Local (DOGV 5617). D'aquesta manera, se li atorga des de la Generalitat un reconeixement just a tots els que hi participen en aquests dies com durant la resta de l'any i pel que representa com a celebració col·lectiva en la ciutat.

Aquesta exposició s'ha pogut dur a terme gràcies a la tasca conjunta i desinteressada de la Junta Central de Setmana Santa i de totes les confraries de Vila-real, a més a més, de la col·laboració de la Junta Diocesana de Confraries, Germandats i Associacions de Setmana Santa Sogorb-Castelló i de la Confraria del Santíssim Crist Crucificat de Sant Marcel de Sogorb.

Un altre punt que s'ha volgut tractar en l'exposició és presentar a José Ortells, com a escultor d'imatges. Com la tècnica que utilitza per fer cada una de les seues peces és saber aplicar els coneixements d'un escultor a una altra tècnica com és la imatgeria<sup>1</sup>. Ortells es nodreix dels coneixements del seu mestre Pasqual Amorós, comparteix experiències amb el seu company i amic l'escultor Julio Pasqual Fuster però també coneix l'art d'esculpir de forma

diferent pels seus estudis en la facultat de Belles Arts de Madrid i sobre el tractament de l'art religiós que es realitza en la resta de l'Estat espanyol i especialment a Itàlia.

Hem de considerar a Ortells com un vertader escultor d'imatges. És excepcional perquè sap aportar qualitat a unes talles que mantenen l'esperit que presenta la imatgeria que es feia des del segle XVII, però aportant interpretacions noves adquirides dels coneixements i els profunds estudis que tenia dels dos tipus de vessants estilístiques contraposades al mateix temps entre elles, com són la imatgeria serena i continguda de Salzillo i la imatgeria dramàtica i patètica de Gregorio Fernández.

Amb tot això, Ortells caracteritza les imatges que realitza en talla policromada i estofada<sup>2</sup> perquè siguen elements de devoció propers a l'esperit religiós del segle XX. Cada pas i cada imatge les interpreta d'una forma pròpia, ja que intenta mostrar una proximitat humana tan evident que no hi ha cap dubte que es tracten d'imatges quasi reals. Gràcies a les caracteritzacions que els confereix a cadascuna d'elles, qui està observant-les, les veu com a persones palpables que estan vivint una situació molt difícil i que amb un dolor contingut afronten un succés tan terrible com és la *Passió de Crist*. No va crear un dramatisme tan exagerat perquè ens provoquen desassossec com es feia als segles XVII o

<sup>1</sup>La imatgeria és una especialitat de l'art de l'escultura, dedicada a la representació de temes religiosos, de foma realista, i normalment porten un missatge catecúmenic. La tècnica de realització d'una imatge religiosa per a Ortells és la mateixa que aplicava en la resta d'escultures. El primer pas era realitzar un esbós amb llapis. Aquest fa de guia per fer la composició i el moviment del conjunt, també serveix de document visual per a mostrar al client. Posteriorment, Ortells realitza un esbós en terracota a xicoteta escala, que servirà de model en tres dimensions a l'hora de realitzar l'escultura en mides reals. La majoria de les imatges estan realitzades en escaiola i el pas a talla en fusta es fa per mitjà de la tècnica de traure punts, tècnica molt precisa i reversible en cas de correcció. Aquesta tasca es pot realitzar a mà de maneres diferents: mètode de la plomada, de l'esquadra, dels tres compassos i la màquina de traure punts. Posteriorment es tenia en compte que Ortells era

qui repassava i donava els últims tocs amb la gúbia a tota la peça. Posteriorment es policromava i estucava si calia. Finalment s'enceraven i s'envernissaven. Els imatgers en canvi tallaven la peça directament, el que impedia rectificar-la o modificar-la en qualsevol moment. Ortells es caracteritza també pel perfecte estudi anatómic de les escultures.

<sup>2</sup>L'estofat és una tècnica artística que consisteix a daurar amb pa d'or parts d'una imatge i destaquen les bocamànegues o els finals de les túniques. Després es policroma l'escultura amb temple i abans d'assecar-se la pintura es dibuixen les superfícies que s'han de tapar amb pa d'or amb motius ornamentals amb una plantilla calada i amb un punxó de fusta o d'os va raspant-se la superfície pintada seguint el dibuix per a traure l'or.

XVIII, com a exemple tenim el *Crist jacent*, que ens mostra una gran serenitat especialment per no mostrar-nos un rostre compungit pel dolor patit i, també, per la falta de sang en el seu cos ja que no ens fa falta contemplar la cruesa del testimoni d'un cos maltractat per comprendre el seu sacrifici per tots nosaltres.

En l'exposició, a més a més, es pretén mostrar com Ortells treballa les imatges religioses i veurem que ho fa de la mateixa forma que realitza qualsevol de les seues altres escultures profanes, ja siguin retrats o temes al·legòrics i així podem veure de forma directa gràcies als esbossos, les aquarel·les i models originals conjuntament amb la imatge o pas corresponent que es conserven.

Ortells organitza el seu treball seguint la tècnica escultòrica com a continuació expliquem. Així per exemple, en *Relleu de la Passió* podem comprovar com primer realitza un esbós amb llapis, amb traçats molt subtils per a conformar una imatge o un grup, i que mostra tota la representació que vol escenificar, després analitza els moviments de cada figura realitzant estudis d'algunes de les figures que hi apareixen i finalment passa a realitzar l'obra.

En altres ocasions realitza el projecte amb llapis i aquarel·la per presentar-lo al client, i on es veuen cadascun dels detalls de l'obra acabada tal i com la concep. Sobre aquest projecte es poden fer canvis, així hi ha peces definitives en talla que han pogut variar en algunes parts com és el cas del *Relleu de la Passió* o del *Pas de la Verònica i Crist portant la creu*, i altres peces que ha presentat dos projectes com és el cas de la imatge de l'*Eccehomo*. A partir d'aquest punt Ortells realitza el modelatge de l'esbós de la imatge en massilla, així es conserva la figura de l'*Eccehomo* i del grup *Jesús en l'oració*, per a passar a fer-les amb escaiola, i que seran els originals<sup>3</sup> sobre el qual

a continuació es realitzen els puntejats que permeten fer les peces definitives en fusta en la grandària convenida i que Ortells amb les seues gúbies retocarà i perfeccionarà.

Es mostren com totes les imatges originals presenten el puntejat per tota la seua superfície, així per exemple en *Jesús de l'Oració a l'hort* està tot puntejat. La seua superfície tenen xicotets foradets realitzats per la màquina de puntejar i que, com ja hem dit, té la finalitat de mesurar el relleu de les superfícies que formen la figura per a traslladar-les a la fusta i al volum definitiu del que serà la talla. Ara ja sols queda perfeccionar la talla amb les gúbies i acabar-la definitivament amb la policromia i l'estofat si cal sota la seua direcció.

En l'exposició es mostren totes aquelles imatges que va realitzar José Ortells en algunes de les confraries de Vila-real i, també, una peça realitzada per Sogorb. Però no volem oblidar que per altres ciutats espanyoles Ortells va fer imatges. Per a Ciudad Real va preparar un projecte que no es va dur a terme però que al Museu conservem amb aquarel·la; també va fer una *Dolorosa* per a la Setmana Santa d'Almeria. És un moment en què l'activitat artística d'aquesta temàtica coincideix amb un context històric de prou moviment en l'àmbit nacional. Durant la Guerra Civil moltes imatges s'havien destruït, per tot arreu. Així, Ortells va començar a fer imatgeria religiosa per a representacions de Setmana Santa cap als anys 40 a Almeria i a Sogorb.

En concret per a Ciudad Real va fer un projecte d'un pas, *l'Entrada de Jesús a Jerusalem*, i que per raons econòmiques no es va dur a terme, però que el testimoni

---

<sup>3</sup> Els models autèntics que es realitzaven amb escaiola per a obtenir els exemplars en fusta, en ocasions es poden confondre amb els motlles que s'obtenen de les escultures acabades, que són, còpies dels models. Així en la mostra es presenten els models autèntics tal i com ho testifica la sèrie de punts que recorren les superfícies d'aquestes després de passar per la màquina de puntejat.





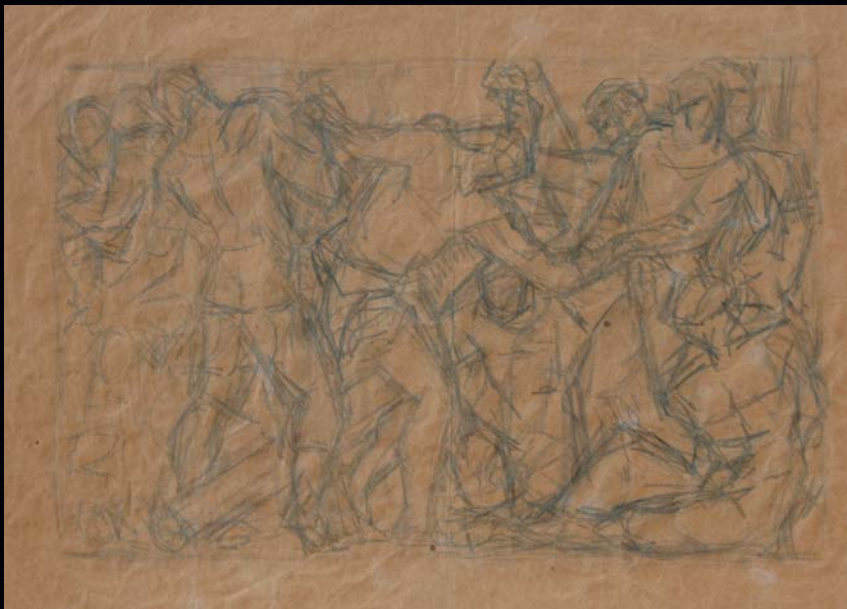
*Entrada de Jesús a Jerusalem*

Aquarel·la

60 x 46 cm

Núm. d'inventari 45

MUSEU DE LA CIUTAT Casa de Polo



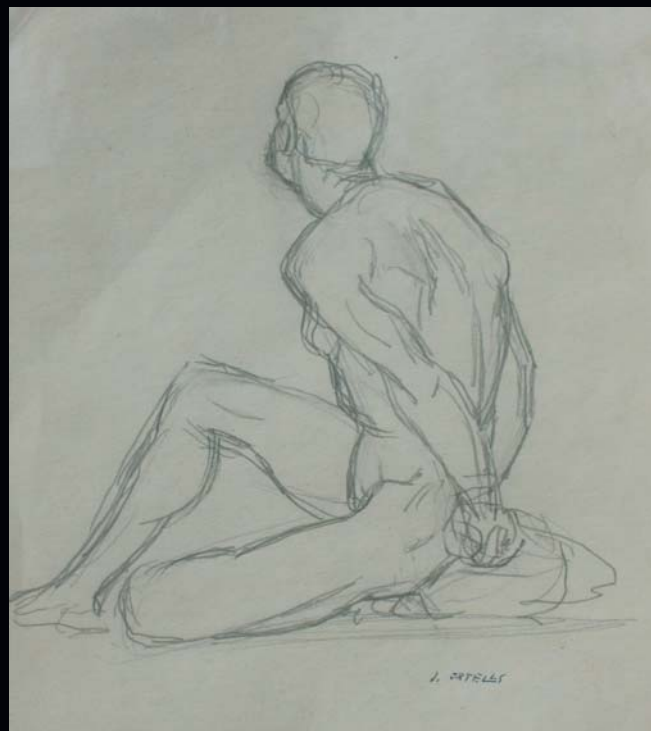
*Esbós de l'escena de la  
Passió camí del Calvari*

Llapis

21 x 15 cm

Núm. d'inventari, 146

MUSEU DE LA CIUTAT Casa de Polo



*Esbós d'home nu  
(assegut i amb les mans a l'espatlla)*

Llapis

23 x 33 cm

Núm. d'inventari 84

MUSEU DE LA CIUTAT Casa de Polo

de l'obra està plasmada en una aquarel·la conservada en el MUSEU. Es tracta d'una representació de Jesús damunt de l'ase amb un grup de cinc persones rodejant-lo amb les palmes. Fantàstic en l'execució, es presenta una gran harmonia de composició on les línies creen un triangle on el seu vèrtex és Jesús dalt de l'ase; el lateral esquerre baixa passant per una dona que es troba darrere de Jesús i per un home agenollat amb la palma, també al seu costat hi ha una dona que agafa un xiquet. Ortells en aquest punt sap crear un moviment precís, com si es tractara d'una instantània. Davant de tota l'escena, de peu i d'esquenes un home subjecta l'ase; al lateral esquerre hi ha una dona agenollada mostrant el seu xiquet a Jesús i al seu costat un home de peu amb la palma en les mans. Fou una llàstima que aquest pas no es duguera a terme<sup>4</sup>.

La Il·lustre Germandat del Santíssim Sacrament i de la Nostra Senyora dels Dolors d'Almeria li va encarregar que fera la imatge de la Dolorosa el 1940, la qual és una còpia fidedigna d'una altra imatge desapareguda durant la Guerra Civil i que va realitzar amb molta cura perquè es mantinguera la continuïtat de la seua devoció. Encara que per raons de culte no s'exhibeix en l'exposició des d'aquestes línies volem agrair la col·laboració desinteressada per tota la informació oportuna que ens han proporcionat. Aquesta imatge de *La Dolorosa*, en concret, és una imatge de vestir que la va realitzar amb molta cura. A Ortells se li va facilitar una sèrie de fotografies de la imatge destruïda durant la Guerra Civil, atribuïda per uns a Salzillo i per altres a José de Mora. La imatge iconogràficament representa el *Seté Dolor de la Verge*, el moment en què presència la sepultura del seu fill i el cos és col·locat en el sepulcre a l'espera de la Resurrecció. Ens mostra un rostre on el dolor està contingut

<sup>4</sup> Queda constància de l'existència d'aquest fet per una carta escrita per José Ortells sobre l'esbós realitzat amb la imatge de l'entrada de Jesús a Jerusalem i que havia de tallar en fusta policromada perquè esquera en la processó de Setmana Santa de Ciudad Real escrita a Madrid l'11 de desembre de 1940.

i a pesar de les llàgrimes de cristal que cauen pel rostre, la serenitat és palpable; mentre les mans en oració tenen la corona d'espines i els claus de la crucifixió, i va vestida amb una capa llarga i negra. El rostre està emmarcat amb la capa i li atorga encara més dramatisme al moment. En conjunt és una peça esplèndida de gran qualitat amb les mateixes proporcions que tenia el model reproduït.

Una altra peça realitzada sota aquesta circumstància està a Sogorb, concretament, i de la qual podem gaudir en l'exposició. És la imatge anomenada *Crist crucificat de Sant Marcel* i pertany a la Confraria del Santíssim Crist de Sant Marcel de Sogorb realitzada el 1943. Peça d'extraordinària bellesa, quasi de grandària natural (1,40 cm altura dels peus al cap) ens mostra un crist crucificat mort en la creu amb els ulls tancats, el cap caigut cap a la dreta, el cos mig desplomat ja que està de genolls. La policromia mostra les encarnacions d'un cos mort, de color cendrós, i el cos rígid es fa patent aquest moment. El tractament anatòmic és perfecte tal i com podem veure anys després en el *Crist jacent* que farà a Vila-real. Es tracta de una peça religiosa i artística tallada en fusta noble<sup>5</sup> basada en la imatge del Stm. Crist de Sant Marcel (una talla d'ivori d'un escultor anònim del segle XVI), que presidia l'altar major de l'església de la Sang. Imatge actual del *Crist de Sant Marcel* i que es venera en la capella de la confraria situada a l'església de Sant Pere. Aquest crist mort a la creu ens inspira compassió i ens recorda el dogma de la caiguda i la redempció, idea principal del cristianisme del segle XIII i que va tenir continuïtat en segles posteriors, especialment perquè va donar naixement a la simbologia de l'església.

<sup>5</sup> És aquesta a l'igual que altres una imatge de talla completa, és a dir, és una peça escultòrica constituïda com un sol bloc, esculpida en fusta, policromada. Ortells realitza en talla completa les imatges del pas de *Jesús en l'oració*, *Crist jacent* i l'*Eccehomo*.

José Ortells a Vila-real es va dedicar plenament a treballar amb aquest tipus d'art en la dècada dels anys 50. Anys en què Vila-real de nou vol potenciar la representació de la Setmana Santa que ja des del segle XV s'havia dut a terme. És un moment en què les confraries encarregaren nombroses escultures d'imatgeria, tal i com ja hem indicat més amunt. Les que va realitzar José Ortells a la ciutat són les que a continuació presentem i que es mostren a l'exposició acompanyades dels esbossos i escaiols originals i signats per Ortells que es conserven al MUSEU DE LA CIUTAT Casa de Polo, gràcies a la donació realitzada per Teresa Cinchetti a l'Ajuntament de Vila-real el 1965. Al catàleg les presentem sota una visió cronològica.

A banda de tot açò, des d'aquestes línies no volem deixar de comentar que les imatges i passos d'aquestes i altres confraries realitzades per altres imatgers i escultors, com són Octavio Vicent, Pasqual Amorós, Julio Pasqual Fuster, etc., són veritablement obres d'imatgeria que hem d'admirar com a peces artístiques. Cadascun d'ells van saber imprimir-les de la seua sensibilitat i del seu estil personal, a més a més, del que suposen els treballs d'ebenisteria i dauradors dels tabernacles que porten les imatges i passos. La Setmana Santa de Vila-real és això una col·lectivitat de gent que participa al llarg de tot l'any per a donar i reviu un dels episodis més importants i intens de la vida de Crist.

José Ortells per a la Confraria de la Verge dels Dolors realitza el 1953 la **Verge dels Dolors**<sup>6</sup>. És una verge de vestir<sup>7</sup>, d'1,77 m d'alçada i que ens mostra característiques pròpies del dramatismo que té la imatgeria andalusa

al segle XVII però de forma més continguda, ja que el dolor manifestat per la Verge està latent, i encara que les llàgrimes en sang, símbol de l'enorme tristesa per la pèrdua del seu fill, no es manifesta amb un dramatismo exagerat. La dolçor i la pena tan serena s'apropa tal i com ens diu Teresa Vives i Antonio Gascó a la iconografia de Salzillo.

La imatge està acompanyada en l'exposició per dos projectes amb aquarel·la. El primer ens mostra la imatge sense vestir, però que encara li va conformar un cos cobert amb túnica, i per tant queda constància que es tracta d'una peça de farol o de vestir, i en l'altra aquarel·la ens presenta la imatge ja acabada amb tot l'esplendor que es manifesta dalt del pas, com si estiguera ja desfilant en la processó. També presentem l'escaiola original del bust de la Dolorosa. Els puntejats sobre la superfície mostren una de les fases del procés de realització de la imatge, és a dir, del moment en què es trasllada la imatge d'escaiola a fusta i que Ortells acaba amb una tècnica exquisita. La policromia i l'encarnació presenten també una gran qualitat. Una dada a destacar és la diferència en la representació en el segon projecte d'aquarel·la amb la imatge ja acabada. La primera presenta l'espasa que li travessa el cor. Aquesta forma de representar-la surt a conseqüència de la profecia de Simeó en Lluç 2:35 quan es representa la Verge amb una espasa al pit, moment en què Jesús és presentat al temple. Posteriorment ja a partir del segle XIV com a contraposició dels set gojos es manifesten els set dolors de la Verge, que són: *Profecia de Simeó o circumscripció*, *Fugida a Egipte*, *Pèrdua del xiquet al temple*, *Crist amb la creu a rastres*, *Crucifixió*, *Descendiment de la creu i enterro*; d'ací que aparega amb un cor atravesat per set espases i

<sup>6</sup> L'any 2003 es va celebrar l'aniversari dels 50 anys amb un ampli programa d'activitats i, a més a més, van restaurar la carrossa, part important del pas.

<sup>7</sup> La imatge de vestir o farol és una peça escultòrica concebuda com un maniquí de gran volum, articulat o no, en el qual va el cap, mans i en ocasions els peus. Habitualment la resta del cos està esbossat en fusta sobre el qual van els vestits. La Verge dels Dolors d'Ortells té un cos de fusta sense tallar; tan sols les mans i el cap estan tallats i policromats amb encarnacions.

*Nazaré*

Detall escaiola

22 x 51 x 50 cm

Núm. d'inventari 254

MUSEU DE LA CIUTAT Casa de Polo

Es pot observar perfectament com tota la superfície està puntejada. Aquests punts són els testimonis que la peça és el model autèntic d'escaiola.





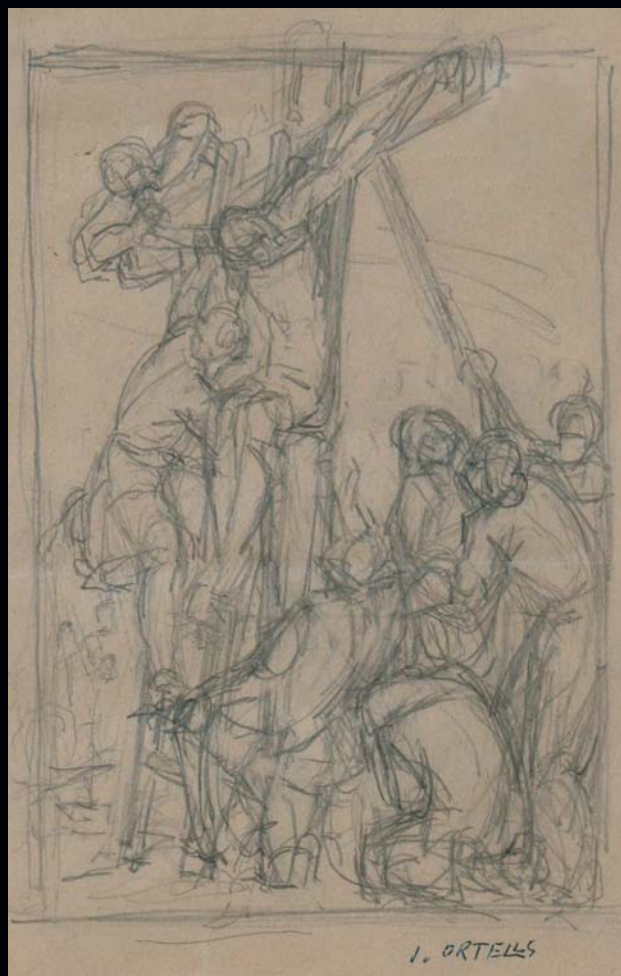
*Esbós Crist ressuscitat*

Llapis

22 x 30 cm

Núm. d'inventari 189

MUSEU DE LA CIUTAT Casa de Polo



*Davallament de la creu*

Llapis

15,5 x 19 cm

Núm. d'inventari 115

MUSEU DE LA CIUTAT Casa de Polo

que pot variar segons els casos. En el cas que tractem es tracta d'una peça independent de la talla, de plata i amb una agulla darrere que se sustenta directament de la roba amb la qual es vesteix i encara que es tracta d'un símbol dels set dolors de la Verge, el rostre de la imatge és la principal representació del sentiment de dolor que juntament amb les llàgrimes es mostra patent.

Per a la Germandat del Sant Sepulcre realitza el **Crist jacent** el 1955, es tracta d'una imatge basada en els cristos iacents que es realitzen ja al segle XV moment en què el cos de Crist apareix suspès en un sudari o estès sobre una llosa. Durant els segles posteriors i especialment a partir del segle XVII tenen una important continuïtat en molts indrets.

El Crist de Vila-real tipogràficament està basat en el Crist de Valladolid (realitzat per Gregorio Fernández en el segle XVII) tal i com va acordar amb la Germandat. Per tant, es va realitzar una imatge amb fusta de pi, policromada, concebuda per a ser duta amb tabernacle obert. És un crist gitat sobre un llançol damunt de la pedra amb una de les mans sobre l'abdomen encara que Ortells de nou el caracteritza de manera real, fins el punt que tots els entesos en anatomia han conclòs que és un esplèndid estudi anatòmic d'un home d'1,80 m mort en aquestes circumstàncies, però encara que ens sembla que té un contingut dramàtic, Ortells li aporta un delicat tractament en les qualitats del cos que amb les encarnacions ens inspira la pau que aporta la redempció per la qual ha mort. Així, se'ns presenta tapat únicament i de forma molt humil amb el pany púdic, estofat per que és considerat ja un esser diví, amb el cap inclinat cap a la dreta i el mateix rostre que les altres talles de Jesús. De nou, Ortells aconsegueix aquest realisme propi que li permet en el mateix moment desenvolupar la caracterització d'un ésser diví i humà. Ortells ens mostra literalment cadascun dels sofriments

que va passar, com són els forats dels claus a les mans i als peus. També s'observa que als canells queden les restes de la corda lligada durant la flagel·lació, la nafra del costat, les ferides dels genolls per les caigudes a terra quan porta la creu al Calvari; es mostra amb tota la seua cruesa i està realitzat amb tant de realisme que es pot contemplar des de totes les perspectives possibles, ja que el va concebre com si es tractàs d'un home real.

Encara que la seua postura és propera a la talla de Valladolid, aquesta ens manifesta un cert repòs, una tranquil·litat i una pau després de tots el sofriments i una mort tan dramàtica que encara que sembla un poc artificial no ho és; el braç dret caigut sobre el llençol i l'esquerre col·locat damunt de l'abdomen li crea una realitat visible i palpable que sembla que acaba de morir i, per tant, no presenta la rigidesa mortuòria.

Com hem dit, és un Crist que no presenta cap signe de sang, les seues ferides estan netes, pel que sembla Ortells es va basar en l'Evangelí de Sant Lluc (19, 38-40) just en el moment posterior a què Josep d'Arimatea i Nicodem el van ungir amb mirra i àloe abans de l'enterrament com era costum jueva. Simbòlicament, es mostra un Crist redemptor i misericordiós que ha donat la seua sang per a la salvació de tots els homes, per tant, la humanitat i la divinitat estan manifestes.

D'altra banda, els tabernacles van ser realitzats pel taller de Ponsoda segons l'esbós d'Ortells, tal i com podem veure en les dues aquarel·les que ens mostren dos projectes diferents per portar la imatge: un tabernacle descobert, que és el que es va realitzar al taller de Ponsoda, i l'altre es tracta d'una urna. De les dues possibilitats, finalment es va elegir el tabernacle descobert ja que es va considerar que donava un realisme molt més patent i dramàtic durant

el Sant Enterrament a la processó. Per últim, s'exposa el model original amb escaiola de l'esmentada talla<sup>8</sup>.

Per a la Confraria de la Puríssima Sang de Nostre Senyor Jesucrist va realitzar l'**Eccehomo** al 1958. El tema de l'Eccehomo es va convertir en molt popular a l'edat mitjana per la influència de les confraries i especialment per les representacions del teatre dels misteris. Respecte al tema que tractem, la imatge d'Ortells es va fer en substitució de la que va desaparèixer l'any 1936.

Aquesta imatge apareix de peu amb les mans lligades i amb la corona d'espines ja imposada sobre el front. El sofriment és evident. Podem admirar en l'exposició els projectes realitzats per Ortells en aquarel·la, que consta de dos *Eccehomo* en dues posicions diferents, però que ens mostra al cap i a la fi la mateixa iconografia en la qual únicament varia la posició de la túnica, una està posada sobre el muscle dret mentre que l'altra cau i deixa al descobert el tronc nu de Jesús, i un projecte definitiu del pas i on es pot veure el moment en què Jesús, exhibit dalt d'un estrat decorat amb motius clàssics en forma d'escalinata, té ja amb la corona d'espines amb un rostre adolorit i uns ulls llàstimosos sembla gairebé que van a eixir-li les llàgrimes, en les mans lligades per una corda sosté la canya i està cobert amb la túnica de color púrpura però que ens permet veure el pit descobert amb les marques de la flagel·lació. A la dreta Pilat en posició de mostrar-lo davant de la multitud i dient les paraules: "Ací teniu l'Home", i a l'esquerra un soldat romà agnollat en el moment en què es burlen d'ell

<sup>8</sup> La Germandat del Sant Sepulcre va editar un llibre per commemorar els 50 anys de la seua creació on es va realitzar un ampli estudi tant de la talla com de la història d'aquesta germandat. És molt interessant perquè ens presenta l'estudi de la documentació original de l'escultor Ortells relativa a aquesta contactació, imatges i esbossos realitzats per ell. *50 Años Hermandad del Santo Sepulcro, Vila-real, 1944-1994*, ed. Hermandad del Santo Sepulcro, Vila-real, 1994.

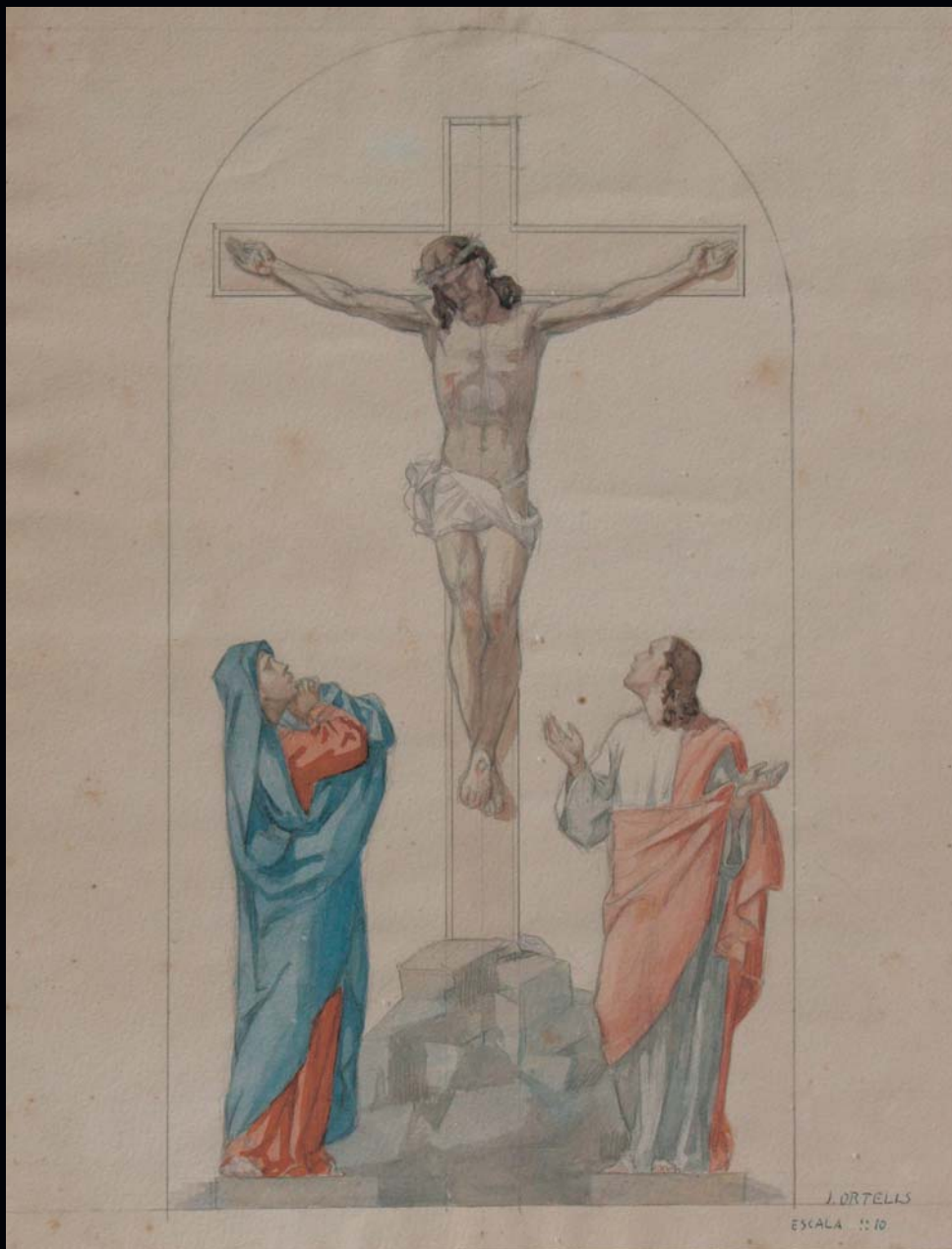
saludant-lo com a rei dels jueus. Aquest pas no va ser mai acabat. També podem veure els esbossos realitzats de la figura principal, el primer en massilla i l'altre Eccehomo en escaiola i que va servir de model per al puntejat per fer la peça definitiva en fusta policromada. Actualment, aquesta imatge es troba exposada en la concatedral de Santa Maria de Castelló en l'exposició "Espais de Llum" organitzada per la Fundació La Llum de les Imatges.

Per a la Germandat de la Santa Faç, Ortells va realitzar el grup que consta de **La Verònica** el 1954 i el **Natzaré** el 1956. Aquesta confraria va ser fundada deu anys abans, durant l'època del cardenal Tarancón.

El pas està format per aquestes dues imatges i ens les presenta amb una tècnica d'imatgeria diferent a les fins ara descrites. Les imatges foren concebudes per Ortells nues, una prova més que com a escultor dominava l'anatomia ja que era un punt essencial per donar el realisme que es volia. Així, al MUSEU DE LA CIUTAT Casa de Polo, es conserven els dos models en escaiola que foren els que a través del mètode de traure punts van servir de base per a la realització de les dues peces. Posteriorment, una vegada realitzades les dues imatges, Ortells les va recobrir de panys, les teles encolades i enguixades es van col·locar com si foren vestits, d'aquesta manera, les túniques i les vestimentes mostren uns plects totalment reals, per això l'escena s'evidencia més real<sup>9</sup>. També podem contemplar un projecte de la caiguda de Crist amb la creu tant per davant com per darrere, d'aquesta manera l'escena és molt més

<sup>9</sup> S'anomenen imatges de teles encolades





Calvari (Crist, sant Joan  
i la Mare de Déu)

Aquarel·la

31,5 x 40 cm

Núm. d'inventari 98

MUSEU DE LA CIUTAT Casa de Polo



realista i amb una comprensió del dramatisme del moment molt més fàcil per al client que encarrega la peça.

Excel·lent composició que va variar i Crist finalment es representa gairebé agenollat amb el rostre escorçat per mirar a la Verònica que es troba a la seua dreta<sup>10</sup>. L'altra aquarel·la és el projecte de la Verònica i amb un carbonet amb un dibuix de la Santa Faç.

En realitat, Ortells ens mostra el moment posterior a què Jesús cau a terra i la Verònica commoguda li torca la cara quan Ell està totalment enfonsat de cara amb les mans davant, és quan apareix la impressió de la Santa Faç. El nom de Verònica respon a aquest nom, a la vertadera icona de Crist (*Vera icona*).

<sup>10</sup> Aquest pas el va concebre Ortells amb una altra composició ja que la Verònica encarada al Natzaré el mirava directament, per tant, les mirades dels dos es creuaven i es creava una harmonia que ara per ara no es pot apreciar. A l'any 1962, després de la mort d'Ortells, la confraria va decidir posar-la de cara a l'espectador perquè aquesta es poguera veure millor durant la processó.

I per últim, va realitzar per a la Tercera Orde Franciscana Seglar el *grup de l'Oració en l'hort* format per Crist el 1957 i l'àngel, el 1958. En aquesta representació, Ortells també es basa en la descripció realitzada per l'evangelista sant Lluc 22, 39-46. Jesús orava agenollat mentre que per a sant Mateu i sant Marc orava caigut de cara a terra. Reconfortat per un àngel que li assenjala de forma simbòlica el rostre de Déu. La copa simbolitza el calze de fel o de la passió i per a molts també simbolitza la copa que recull la sang de Crist.

Aquest pas mostra les últimes imatges que va realitzar Ortells abans de la seua mort, basant-se estilísticament en unes imatges del pas realitzat per Salzillo. Són de grandària natural amb una composició harmoniosa en forma de triangle, l'ala esquerra és el punt més alt. Segons des de l'angle que s'observa, aquesta composició genera una sèrie de línies molt ben estudiades i que no fan variar massa la composició. L'àngel de peu amb les ales esteses li assenjala amb el dit de la mà esquerra el cel, mentre que Jesús agenollat i amb una actitud de dolor i sofriment gira el rostre cap al cel, moment en què segons els evangelis pronuncia les següents paraules: "Pare, aparta de mi aquest calze; però que no es faça la meua voluntat sinó la teua" (sant Mateu 26; 36-46), així el calze està present davant just de Jesús. Ortells li sap conferir el suficient moviment i tridimensionalitat a l'escena. Podem gaudir una vegada més del projecte realitzat amb aquarel·la, l'esbós en massilla del grup, un esbós d'escaiola de Jesús amb el tors descobert i els dos models originals en escaiola de Jesús agenollat orant i de l'àngel.

<sup>11</sup> Segons sant Mateu va ser crucificat amb dos lladres, però Dimas va ser l'únic que es va penedir dels seus delictes en el moment en què Dimas li va dir a Crist: "Recorda't de mi quan arribes al teu Regne" i Crist li va respondre "En veritat et dic que avui estaràs amb mi al paradís". Dimas va ser l'únic que s'apiada de Crist quan els soldats romans van a clavar-lo a la creu i es burlen d'ell, el defén davant de tots i Crist se sent agraït i el salva.

En conclusió, totes les peces analitzades comparteixen les mateixes característiques. En elles es pot apreciar clarament el gran quefer d'Ortells, i són evidents les bones qualitats que tenia per a representar l'anatomia humana, que d'alguna manera podem imaginar-la sota els vestits i les túniques. Sap compondre amb un ritme inigualable tant la figura única com en grup, basant-se sempre en un cànon de bellesa que imprimeix de forma molt personal a cadascuna d'elles. Tots els seus coneixements també va saber aplicar-los a la tècnica del relleu.

Així, podem comprovar-ho en el *Relleu de la Passió*, moment abans de ser crucificat, realitzat en escaiola i policromat. Aquest relleu està format per un grup de set persones distribuïdes de la següent manera: tres cap a l'esquerra i tres cap a la dreta i Jesús al centre.

Ens mostra just el moment en què va a ser crucificat. Jesús, en el límit de les seues forces, és posat cap a dalt amb els braços mig oberts pels soldats romans per poder ser clavat a la creu. Un altre home està agafant els claus, contraposat a una altra figura que es troba en l'altre costat, assegut, nu i amb les mans lligades a l'espatlla, i que considerem que és el lladre bo, Dimas, i Ortells ha volgut descarar-lo per ser l'únic del grup en què entre ell i Crist hi ha un intercanvi de mirades, com un preludi del que passarà una vegada estan penjats de la creu<sup>11</sup>. El moment és dur i fa que els fidels s'apiaden amb el seu sofriment. La duresa de l'escena és patent i Ortells en un espai de 92 x 119 cm aconsegueix crear un moviment i una tensió escenogràfica impressionant.

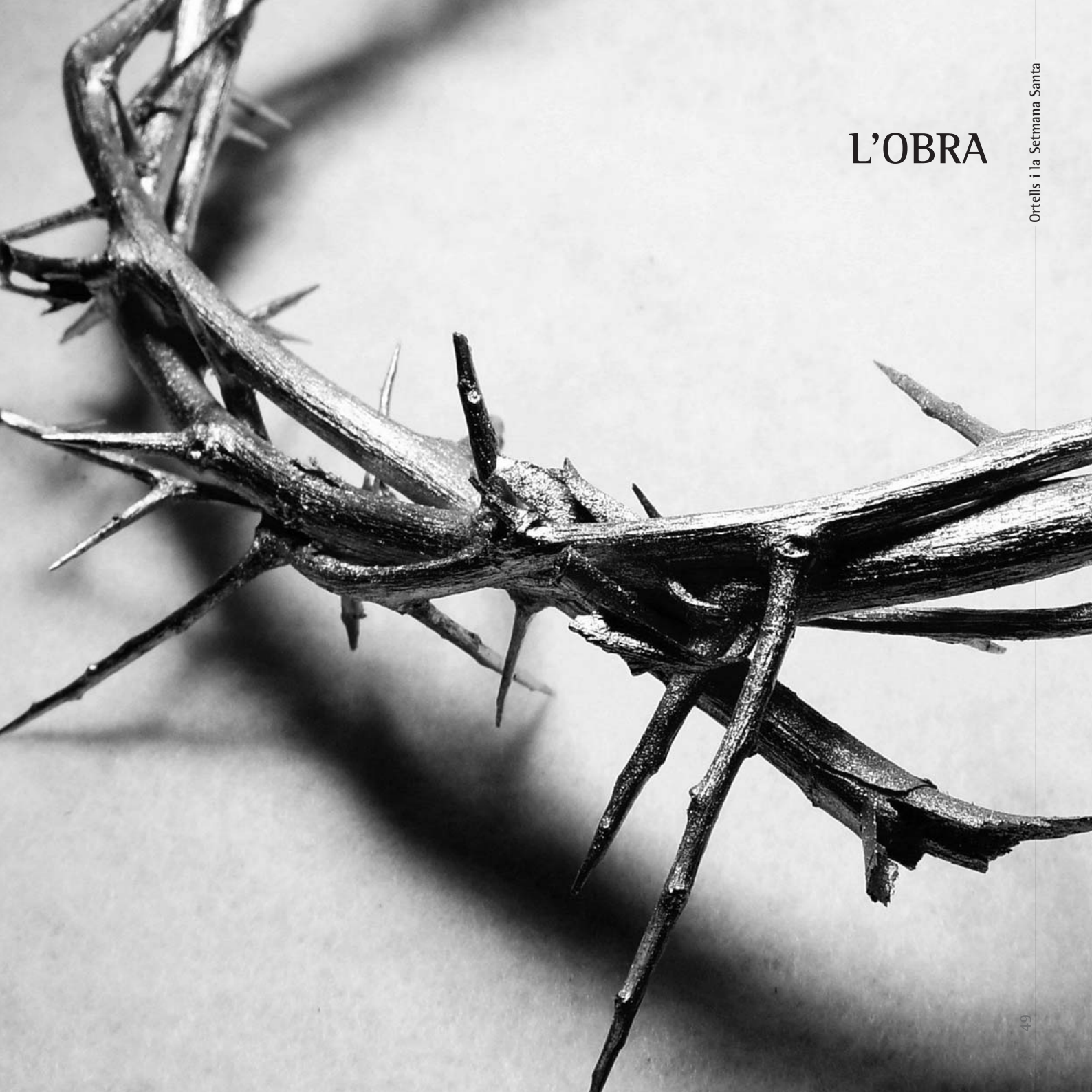
La tridimensionalitat del relleu es manifesta com una escena gairebé de bust redó sobre un fons daurat, és a dir, ja divinificat. S'exposa conjuntament un xicotet esbós realitzat amb llapis de tota l'escena i tres esbossos amb llapis de tres dels personatges que hi participen en l'escena:

estudi de l'home agafant els claus, esbós del que agarra la creu i l'esbós del lladre bo assegut cap a l'angle dret, lloc sense cap dubte que és el lladre situat a la seua dreta quan els alcen en la creu.

Per acabar voldriem citar uns altres esbossos exposats: el *Calvari*, grup format per la Verge, sant Joan a sota de Crist ja crucificat, realitzat amb aquarel·la; un xicotet esbós amb llapis del *Descendiment de la creu*; i un altre esbós amb llapis de la *Resurrecció de Crist*. En tots ells apreciem les seues idees plasmades amb traços ràpids i lleugers en aquests papers i que suposen un coneixement directe i íntim de l'art de l'escultor José Ortells.

Carmela Falomir Ventura  
Tècnic MUSEU DE LA CIUTAT Casa de Polo





# L'OBRA



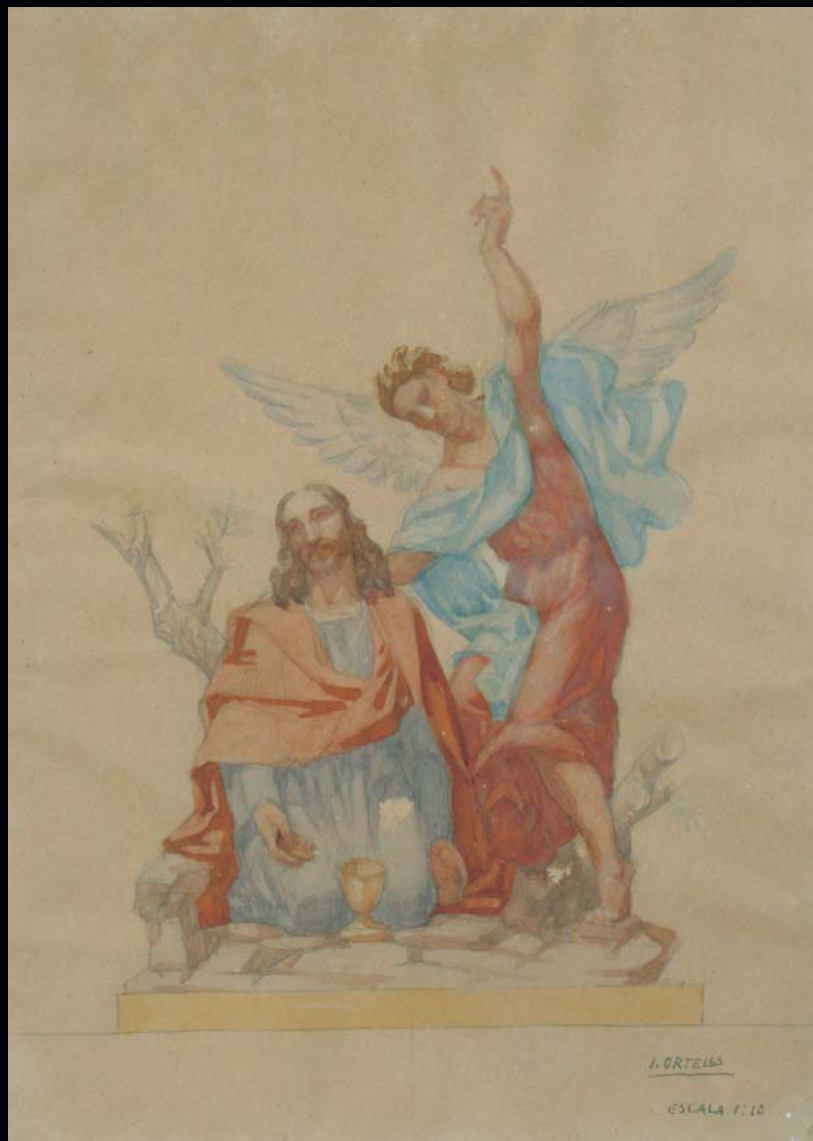
*Oració en l'hort (Crist i l'Àngel)*

Aquarel·la

24 x 33,5 cm

1956

Núm. d'inventari 78  
MUSEU DE LA CIUTAT Casa de Polo





*Oració en l'hort*

Terracota

17 cm

Núm. d'inventari 236

MUSEU DE LA CIUTAT Casa de Polo



*Crist de l'oració en l'hort*

Escaiola

36,5 cm

Núm. d'inventari 136

MUSEU DE LA CIUTAT Casa de Polo



*Crist de l'oració en l'hort*

Escaiola

70 cm

Núm. d'inventari 223

MUSEU DE LA CIUTAT Casa de Polo



*Àngel de l'oració en l'hort*

Escaiola

85 cm

Núm. d'inventari 205

MUSEU DE LA CIUTAT Casa de Polo





*Pas de l'oració en l'hort*  
Detall dels estofats



*Pas de l'oració en l'hort*  
Detall

*Pas de l'oració en l'hort*

*Jesús agenollat*

Talla de fusta de pi policromada i  
estofada

1,34 m

1957

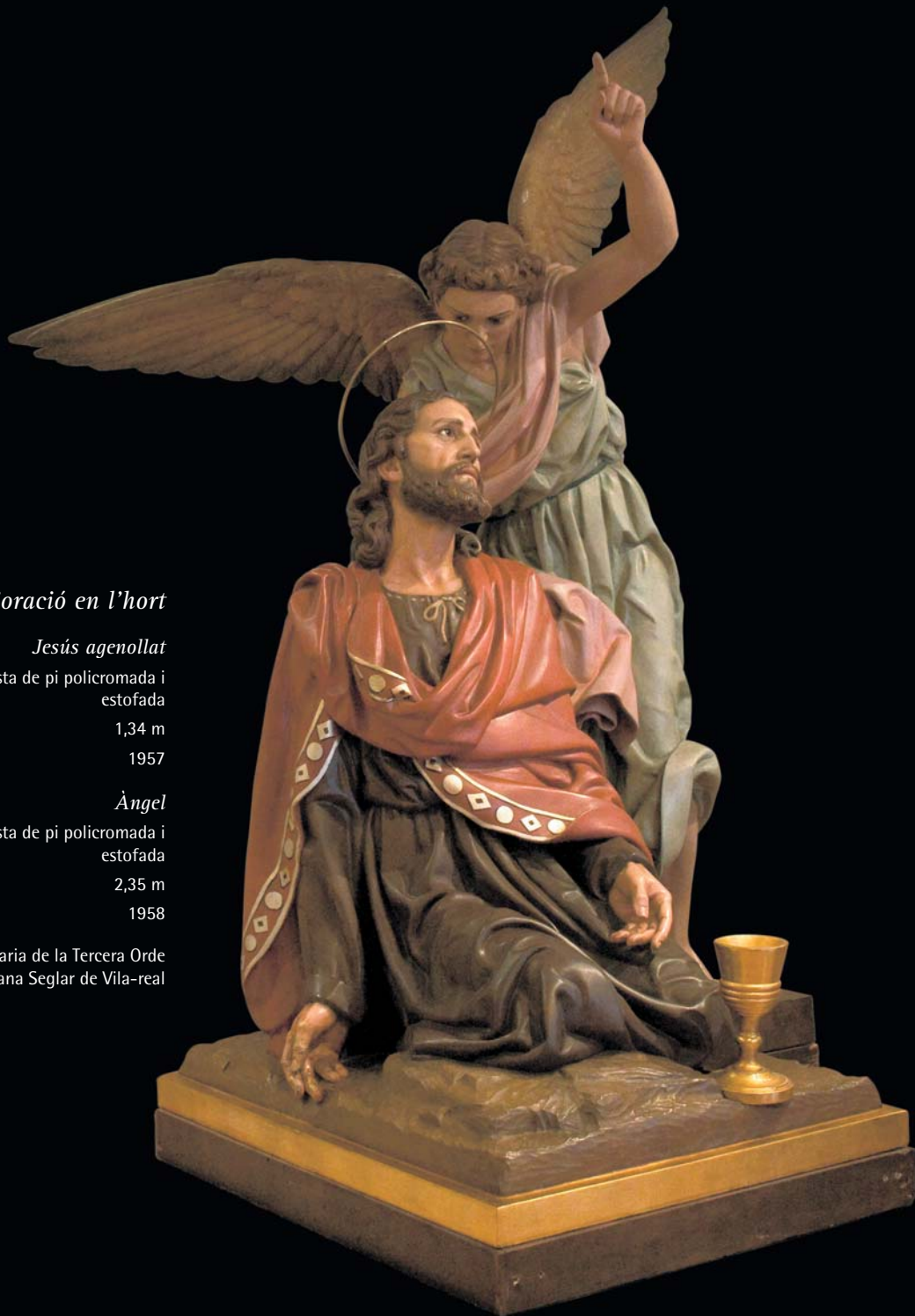
*Àngel*

Talla de fusta de pi policromada i  
estofada

2,35 m

1958

Confraria de la Tercera Orde  
Franciscana Seglar de Vila-real





*Mare de Déu dels Dolors*

Aquarel·la

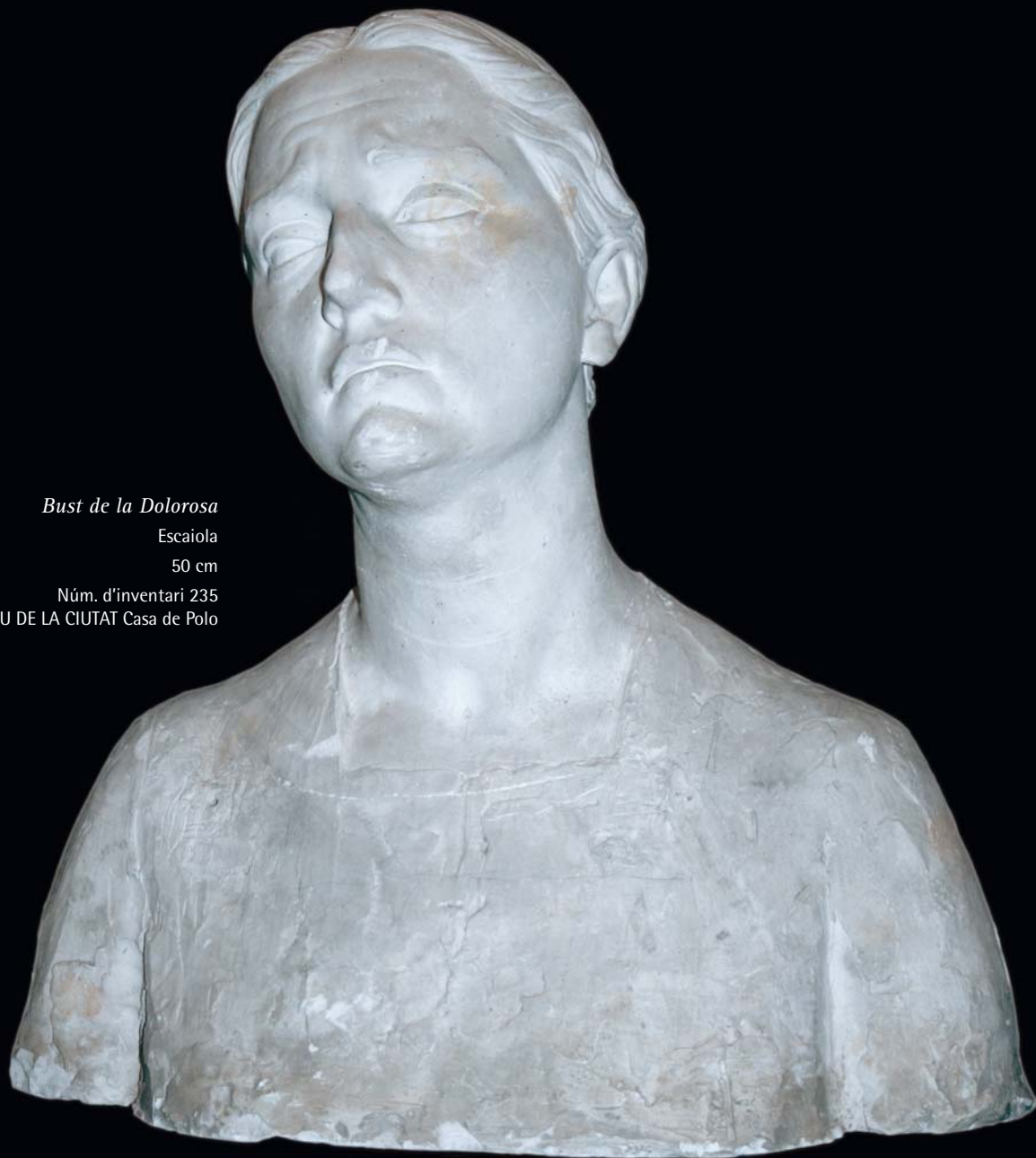
23 x 31 cm

Núm. d'inventari 7

MUSEU DE LA CIUTAT Casa de Polo

Mare de Déu dels Dolors  
Aquarel·la  
23 x 31 cm  
Núm. d'inventari 69  
MUSEU DE LA CIUTAT Casa de Polo





*Bust de la Dolorosa*

Escaiola

50 cm

Núm. d'inventari 235

MUSEU DE LA CIUTAT Casa de Polo



*Verge dels Dolors*  
Imatge sense vestir i detalls





*Verge dels Dolors*  
Detall





*Verge dels Dolors*

Talla de fusta policromada

Imatge de vestir

1,77 m

1952

Confraria de la Mare de Déu  
dels Dolors de Vila-real



*Ecce homo*

Aquarel·la

24 x 31 cm

1957-1958

Núm. d'inventari 66

MUSEU DE LA CIUTAT Casa de Polo



*Ecce homo*

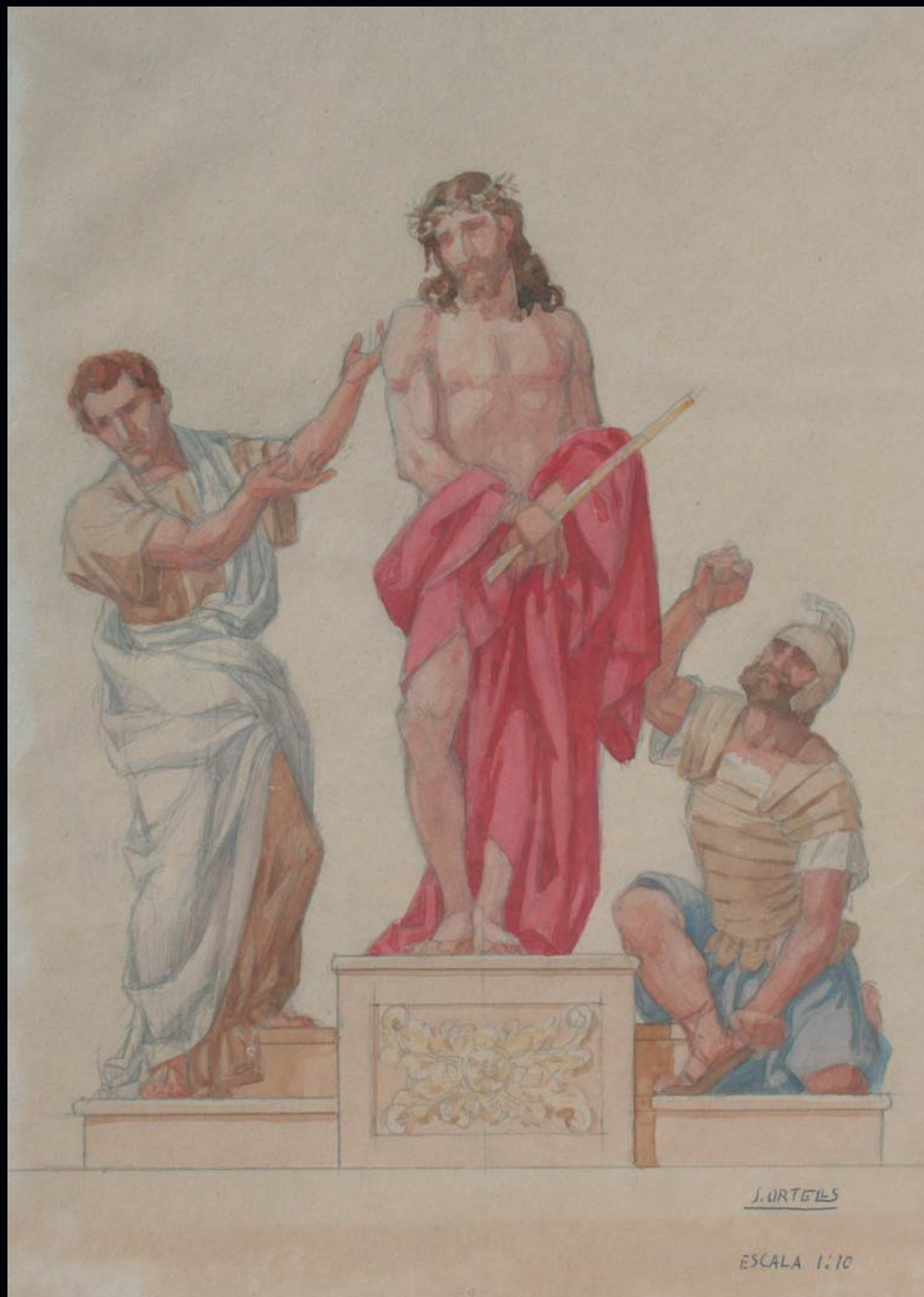
Aquarel·la

23 x 31 cm

1957-1958

Núm. d'inventari 68

MUSEU DE LA CIUTAT Casa de Polo



*Ecce homo*

Aquarel·la

24 x 33 cm

Núm. d'inventari 2

MUSEU DE LA CIUTAT Casa de Polo



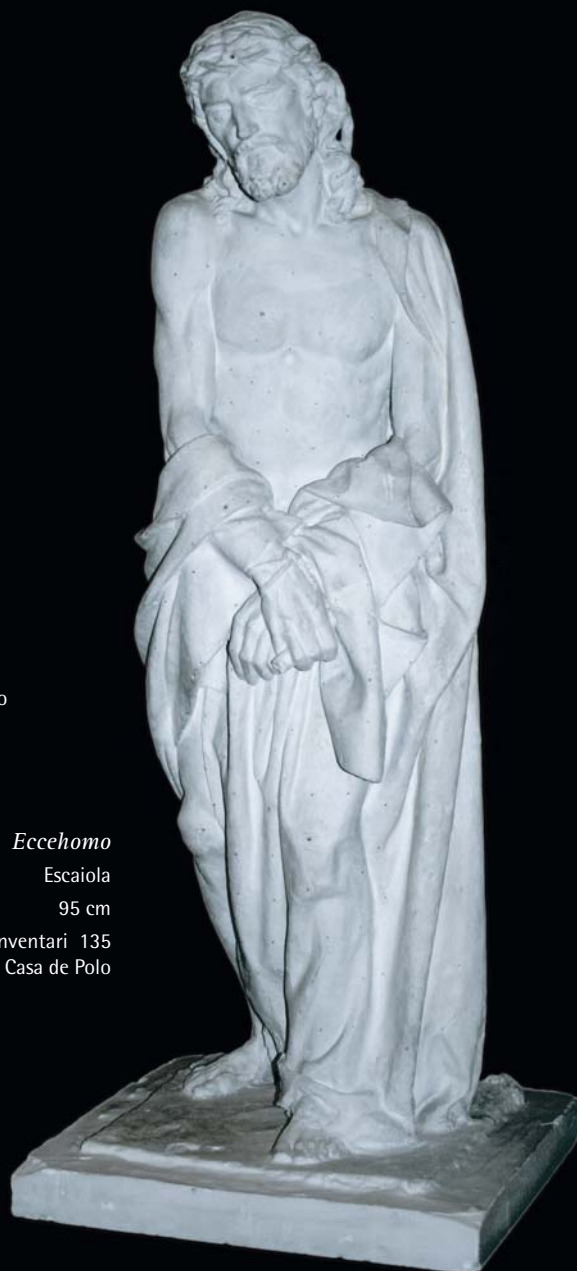
*Ecce homo*

Terracota

25 cm

Núm. d'inventari 227

MUSEU DE LA CIUTAT Casa de Polo



*Ecce homo*

Escaiola

95 cm

Núm. d'inventari 135

MUSEU DE LA CIUTAT Casa de Polo



### *Ecce homo*

Talla de fusta tallada i policromada

1,80 m

1958

Molt Il·lustre Confraria de la  
Puríssima Sang de Vila-real

Actualment la imatge de l'*Ecce homo* es troba exposada a la catedral de Santa Maria de Castelló en ocasió de l'exposició "Espais de Llum" organitzada per la Fundació de la Llum de les Imatges.



*Natzaré tombat a terra i creu al coll*

Aquarel·la

30 x 24 cm

Núm. d'inventari 77

MUSEU DE LA CIUTAT Casa de Polo



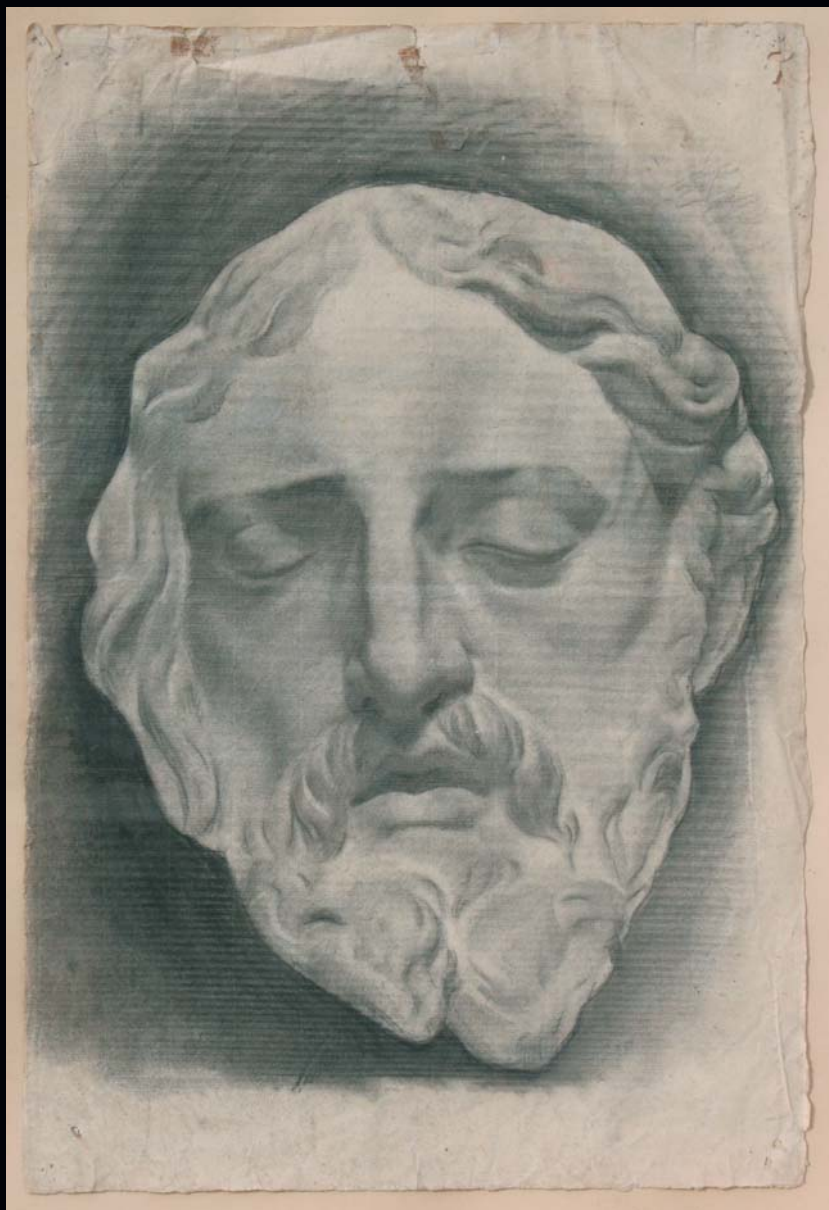
*Natzaré tombat a terra i creu al coll*

Aquarel·la

30 x 24 cm

Núm. d'inventari 77

MUSEU DE LA CIUTAT Casa de Polo



*Santa Faç*

Carbonet

34 x 48,5 cm

Núm. d'inventari 69

MUSEU DE LA CIUTAT Casa de Polo



*La Verònica*

Aquarel·la

23 x 31 cm

1954

Núm. d'inventari 70

MUSEU DE LA CIUTAT Casa de Polo





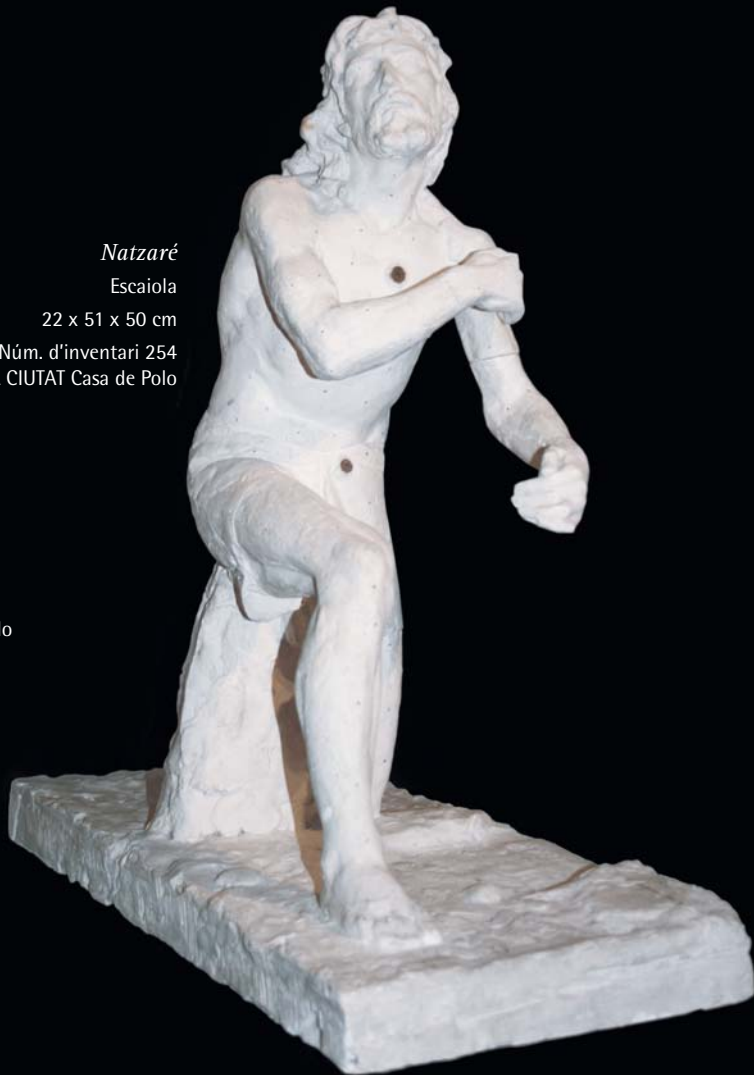
*La Verònica*

Escaiola

84 cm

Núm. d'inventari 249

MUSEU DE LA CIUTAT Casa de Polo



*Nazaré*

Escaiola

22 x 51 x 50 cm

Núm. d'inventari 254

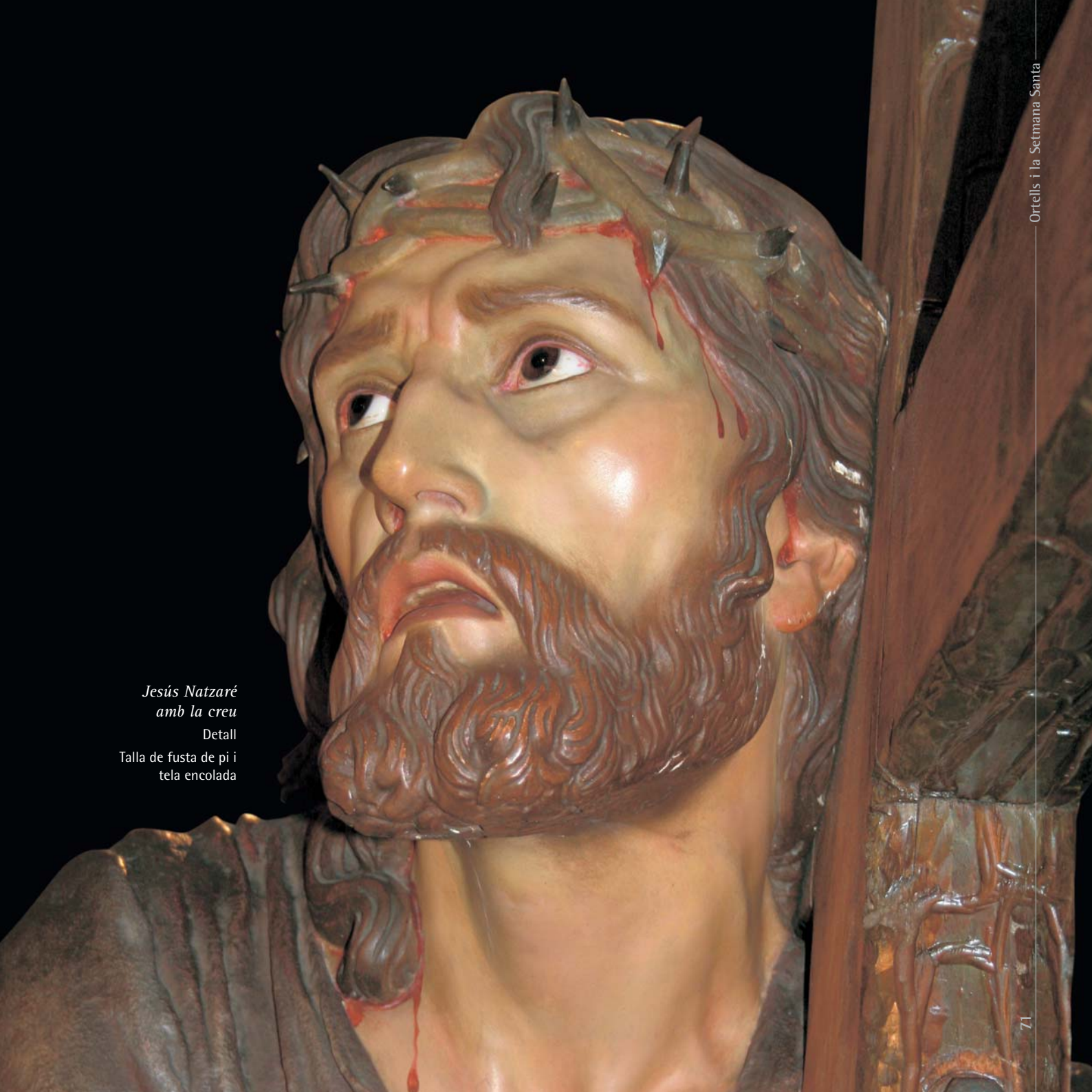
MUSEU DE LA CIUTAT Casa de Polo




*La Verònica*

Detall

Talla de fusta i tela encolada  
policromada i estofada




*Jesús Natzaré  
amb la creu*  
Detall  
Talla de fusta de pi i  
tela encolada



*Jesús Natzaré amb la creu*

Detalls de la tela encolada de la part dels braços



*Jesús Natzaré amb la creu*

Detalls de la tela encolada de la part inferior

*Pas de la Santa Faç*

*La Verònica*

Talla de fusta i tela encolada  
policromada i estofada

1,70 m

1954

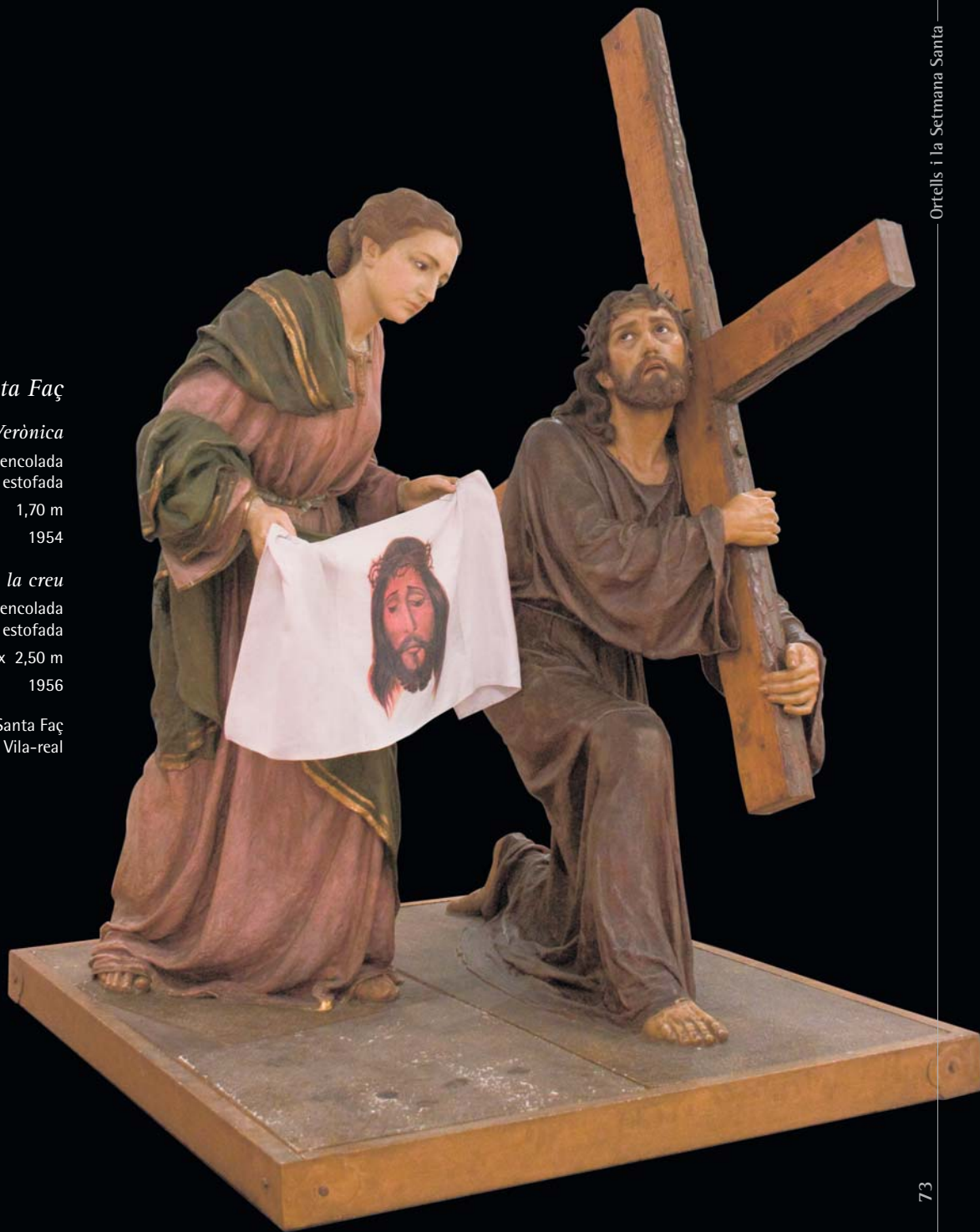
*Jesús Natzaré amb la creu*

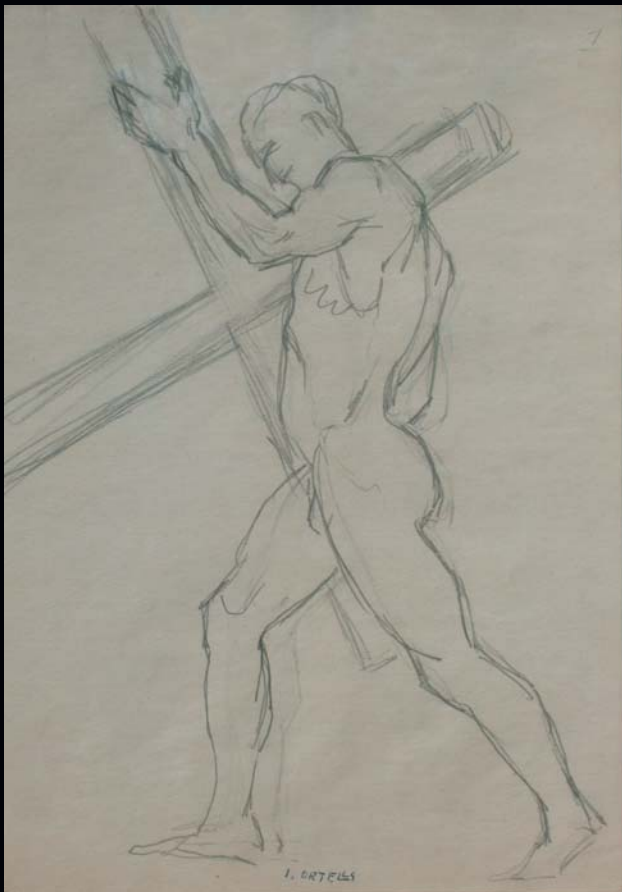
Talla de fusta de pi i tela encolada  
policromada i estofada

1,47 m x 2,50 m

1956

Germandat de la Santa Faç  
de Vila-real





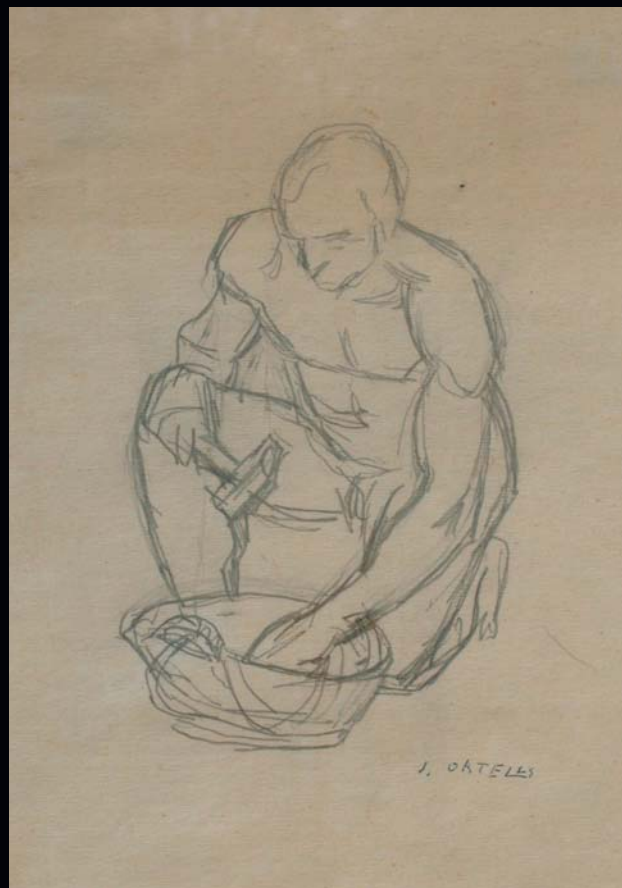
*Nu masculí agafat a una creu*

Llapis

23 x 33 cm

Núm. d'inventari 85

MUSEU DE LA CIUTAT Casa de Polo



*Esbós d'home nu (amb cistell i claus)*

Llapis

23 x 33 cm

Núm. d'inventari 83

MUSEU DE LA CIUTAT Casa de Polo



*Relleu policromat de la Passió de Jesús*

Escaiola policromada

119 x 92 cm

Núm. d'inventari 218

MUSEU DE LA CIUTAT Casa de Polo



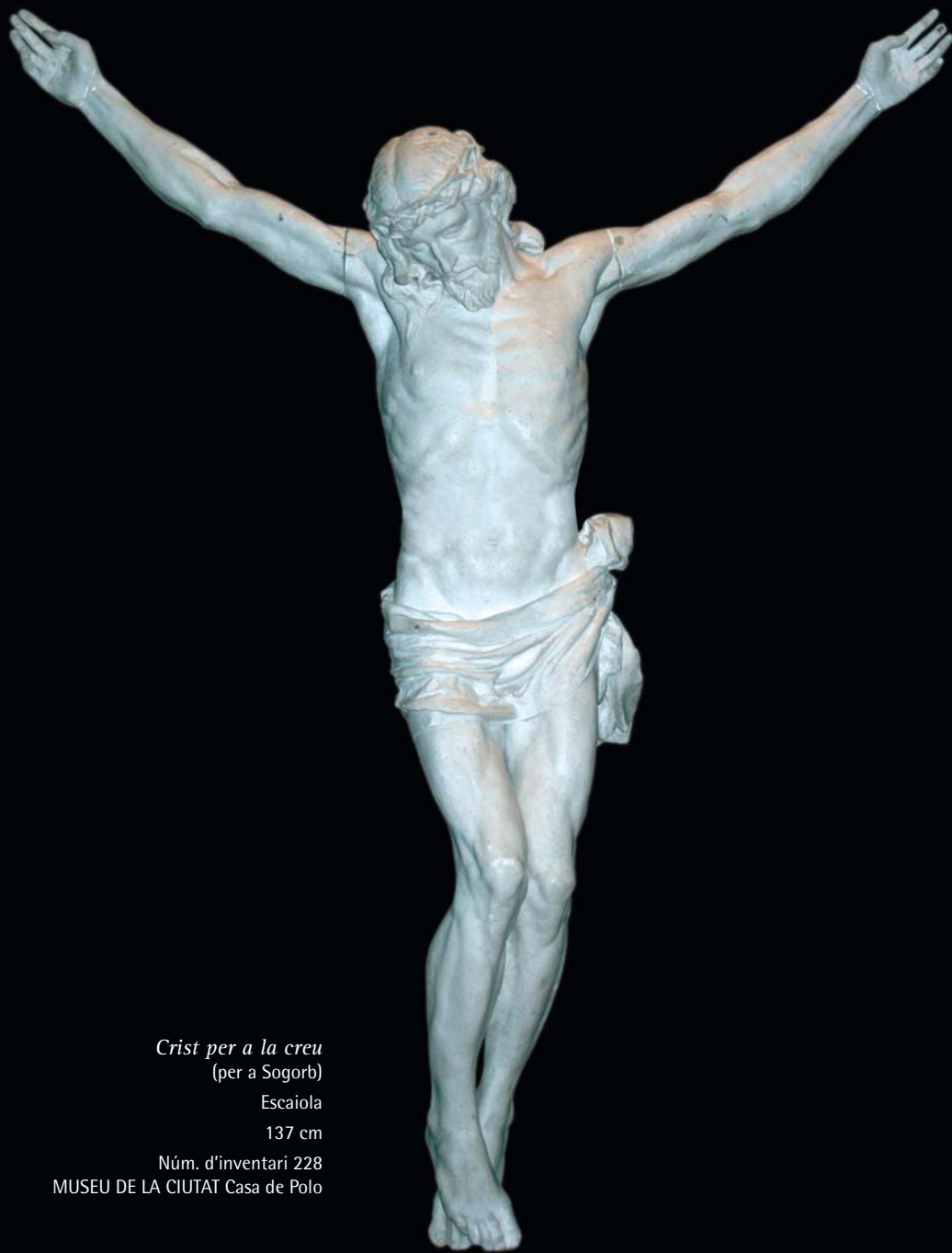
*Crist per a la creu*  
(per a Sogorb)

Detall escaiola

137 cm

Núm. d'inventari 228  
MUSEU DE LA CIUTAT Casa de Polo





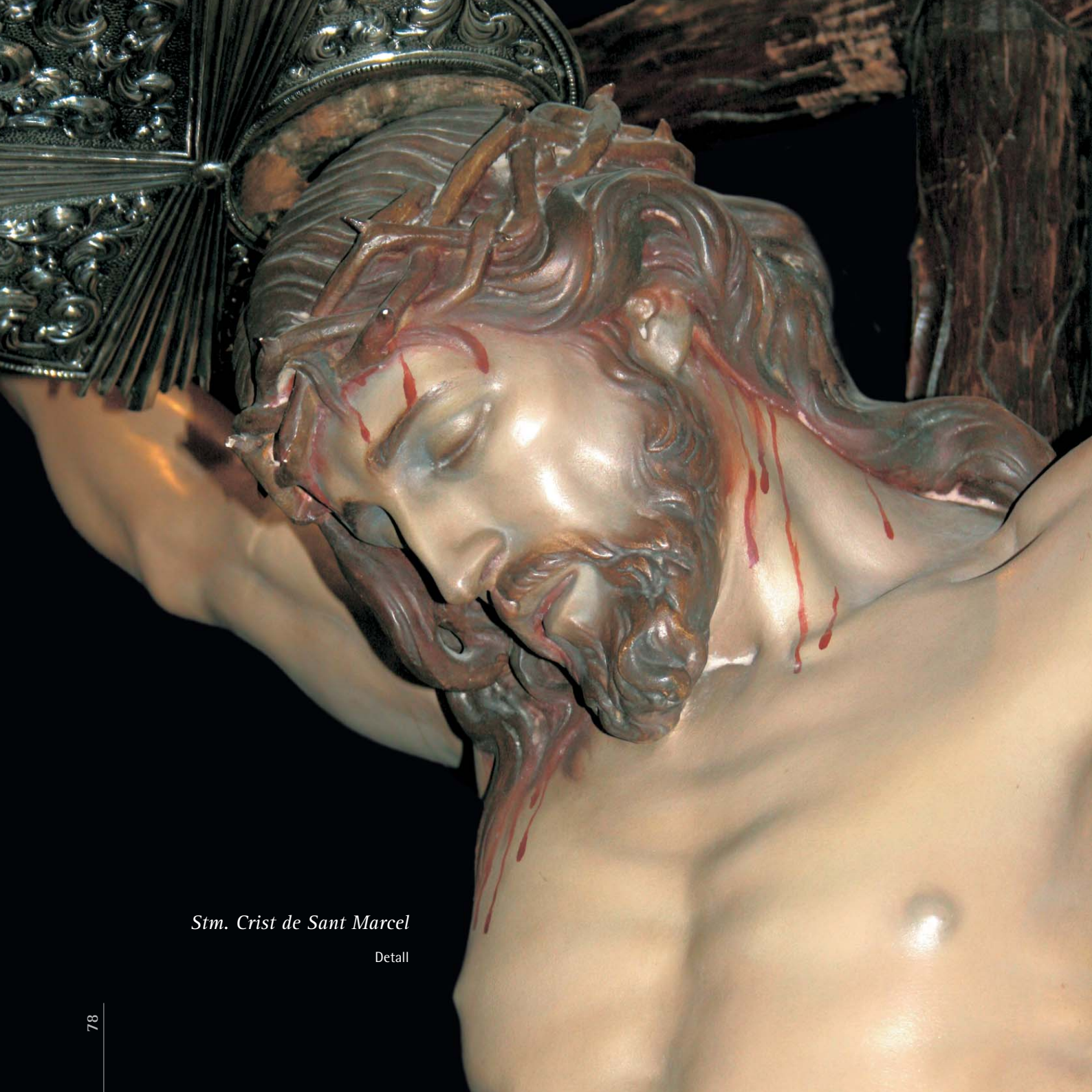
*Crist per a la creu*  
(per a Sogorb)

Escaiola

137 cm

Núm. d'inventari 228

MUSEU DE LA CIUTAT Casa de Polo



*Stm. Crist de Sant Marcel*

Detail



*Stm. Crist de Sant Marcel*

Talla en fusta polieromada

1,54 m

1944

Confraria de la Sang

Stm. Crist de Sant Marcel de Sogorb



*Crist del Sepulcre en la seua urna*

Aquarel·la

30 x 22 cm

Núm. d'inventari 17

MUSEU DE LA CIUTAT Casa de Polo



*Crist del Sepulcre sense urna*

Aquarel·la

30 x 22 cm

Donació Teresa Cinchetti

Núm. d'inventari 18

MUSEU DE LA CIUTAT Casa de Polo



*Crist jacent*

Escaiola

1 m

1954

Núm. d'inventari 138

MUSEU DE LA CIUTAT Casa de Polo

*Crist jacent*  
Detail





*Crist jacent*

Talla de fusta de pi  
policromada i estofada  
0,74 m x 2,06 m  
1955







*Crist jacent*

Talla de fusta de pi  
policromada i estofada

0,74 m x 2,06 m

1955

Germandat del Sant Sepulcre  
de Vila-real



## BIBLIOGRAFIA

BRUSATÍN, Manlio, *Historia de las imágenes*, ed. Julio Ollero, Madrid, 1999

DELFÍN VAL, José; CANTALAPIEDRA, Francisco, *Semana Santa en Valladolid. Pasos-Cofradías-Imagineros*, Editorial Lex Nova, Valladolid, 1990.

De SANTOS OTERO, Aurelio, *Los evangelios apócrifos*. Biblioteca de Autores Cristianos, Madrid, 1988

FERRANDO ROIG, Juan, *Iconografía de los santos*, Ediciones Omega, SA, Barcelona, 1950

GASCÓ SIDRO, Antonio J., *La Capilla de la Sangre. El arte de la Pasión*, Diputació de Castelló, Castelló, 1993

IGUAL UBEDA, D., *Cristos Yacentes en las iglesias valencianas*, Valencia, 1964

LLORENS POY, Vicente, *El escultor Ortells: Vida y obra de un maestro*, ed. Editorial de la Universidad Complutense de Madrid, Facultad de Bellas Artes, Departamento de Escultura, Madrid 1990

LLORET BASIERO, José P., "Semana Santa en Villarreal", *Exágono*, 1968, núm. 274, p. 6-8

MALTESE, Conrado (Coordinador), *Las técnicas artísticas*, Manuales de Arte, Cátedra, Madrid, 1987

RENAU, Louis, *Iconografía del arte cristiano. Iconografía de la Biblia. Nuevo Testamento*, T.I, V.2, ediciones del Serval, Barcelona, 1996

"Hermandad del Santo Sepulcro: Historia de una restauración", *Castellón Diario*, 16.03.87, p. 6

*Vila-real. Semana Santa*, ed. Junta Central de Cofradías y Hermandades de Semana Santa, Vila-real, 2005

- BORILLO MORENO, Inmaculada y MONFORT GÓMEZ, Héctor, "Mucho más que una imagen", p. 20-21

- GIL, Benjamín, "Las imágenes y el escultor", Hermandad de la Santa Faz, p. 28-29

*Pasos restaurados*. Museo Nacional de Escultura Valladolid, ed. Ministerio de Educación y Cultura, Amigos del Museo Nacional de Escultura, Valladolid, 2000

*50 años de la Hermandad de la Santa Faz*, Vila-real, 1946-1996, Vilgraf, Vila-real, 1996

*50 años Hermandad del Santo Sepulcro*, Vila-real 1944-1994, ed. Hermandad del Santo Sepulcro, Vila-real, 1994

*La Sang*, Boletín informativo de Semana Santa, La Muy Ilustre Cofradía de la Purísima Sangre de Ntr. Señor Jesucristo y Virgen de la Soledad de Vila-real, marzo 2008

[www.plazueladelasangre.es](http://www.plazueladelasangre.es)











Ajuntament  
de Vila-real  
Regidoria de Museus



JUNTA CENTRAL  
SEMANA SANTA  
VILA-REAL

Vila-real  
*Vine a descobrir-la!*